

T.C

ALTINDAĞ KAYMAKAMLIĞI

KUZEYKENT ŞEHİT İSMAİL KOÇ İLKOKULU MÜDÜRLÜĞÜ

2024-2028 STRATEJİK PLANI

T.C

ALTINDAĞ KAYMAKAMLIĞI

KUZEYKENT ŞEHİT İSMAİL KOÇ İLKOKULU



İSTIKLALMARSİ

Korkma, sönmez bu şafaklarda yüzen al sancak;
Sönmeden yurdumun üstünde tüten en son ocak.
O benim milletimin yıldızıdır, parlayacak;
O benimdir, o benim milletimindir ancak.

Calma, kurban olayım, çehreni ey nazlı hilal!
Kahruman ırkıma bir gül! Ne bu şiddet, bu celal?
Sana olmaz dökülen kanlarımız sonra helal...
Hakkıdır, Hakk'a tapan milletimin istiklal!

Ban saziden bendir hür yaşadım, hür yaşarım.
Hangi çılgın bana zincir vuracakmış? Şaşarım!
Kükremiş sel gibiyim, bendimi çiğner, aşarım.
Yırtarım dağları, enginlere sığmam taşarım.

Garbın afakını sarmışsa çelik zırhlı duvar,
Benim iman dolu göğsüm gibi serhaddim var.
Ulusun, korkma! Nasıl böyle bir imanı boğar,
"Medeniyet!" dediğin tek diğir kâhını çatıvar?

Ahırdaki! Yurduma alçaktan uğratma sakın,
Siper et gövdeni, dursun bu hayasızca akın.
Doğacaktır sana va'dettiği günler Hakk'ın...
Kim bilir, belki yarın, belki yarından da yakın.

Bastığın yerleri "toprak!" diyerek geçme, tanı:
Düşün altındaki binlerce kefensiz yatanı.
Sen şehit oğlusun, incitme, yazıktır atanı:
Verme, dünyaları alsan da, bu cennet vatanı.

Kim bu cennet vatanın uğruna olmaz ki feda?
Şüheda fışkıracak toprağı sıksan, şüheda!
Canı, cananı bütün varımı alsın da Hüda,
Etmesin tek vatanından beni dünyada cüda.

Ruhumun senden, İlahi, şudur ancak emeli:
Değmesin mabedimin göğsüne namahrem eli.
Bu ezanlar ezanlar-ki şehadetleri dinin temeli
Ebedi yurdumun üstünde benim inlemeli.

O zaman vücut ile bir secde eder-vücusa-İşgim,
Her cerihandan, İlahi, boğanıp kani yaşam,
Fıskırır ruh-ü mücerred gibi yerden na'şım;
O zaman yükselerek arşa değer belki başım.

Dalgaları sen de şafaklar gibi ey şanlı hilal!
Olsun artık dökülen kanlarımın hepsi helal!
Ebediyen sana yok, ırkıma yok tenhâlik!
Hakkıdır, hür yaşamış bayrağımın hürriyet;
Hakkıdır, Hakk'a tapan, milletimin istiklal!

Mehmet AKİ ERSOY

*Öğretmenler;
Yeni Nesil Sizin
Eseriniz Olacaktır.*

H. Atatürk

GENÇLİĞE HİTABE

Ey Türk gençliği! Birinci vazifen, Türk İstiklalini, Türk Cumhuriyetini, İlelebet, muhafaza ve müdafaa etmektir.

Mevcutiyetinin ve istikbalinin yegane temeli budur. Bu temel, senin, en kıymetli hazinendir. İstikbalde dahil, seni, bu hazineden, mahrum etmek isteyecek, dahili ve harici, bedhahann olacaktır. Bir gün, istiklal ve cumhuriyet müdafaa mecburiyetine düşersen, vazifeye atılmak için, içinde bulunacağın vaziyetin imkanı ve şeraitini düşünmeyeceksin! Bu imkan ve şerait, çok namüsaht bir mahiyette tezahür edebilir. İstiklal ve cumhuriyetine kastetmek düşmanlar, bütün dünyada emsali görülmemiş bir galibiyetin müessesili olabilirler. Celven ve hile ile aziz vatanın, bütün kalelerini zapt edilmiş, bütün tesarruflarına çözülmüş, bütün ordularını dağıtmış ve memleketini her köşesi bittilî işgal edilmiş olabilir. Bütün bu şeraitten daha elim ve daha vahim olmak üzere, memleketin dahilinde, iktidara sahip olanlar gaflet ve dalâlet ve hatta hiyanet içinde bulunabilirler. Hatta bu iktidar sahipleri şahsi menfaatlerini, müstevkin siyasi emelleriyle tevhit edebilirler. Millet, fakır u zaruret içinde harap ve bîtap düşmüş olabilir.

Ey Türk istikbalinin evladı! İste, bu ahval ve şerait içinde dahil, vazifen; Türk istiklal ve cumhuriyetini kurtarmaktır! Muhtaç olduğun kudret, damarlarındaki asil kanda, mevcuttur!

H. Atatürk

**Eğitim işlerinde behemehâl muzaffer olmak
lazımdır. Bir milletin hakiki kurtuluşu ancak
bu surette olur.**

1922

H. Atatürk

OKUL/KURUM BİLGİLERİ

İli: ANKARA		İlçesi: ALTINDAĞ	
Adres:	Baraj mah. Bayrak caddesi No: 6 Altındağ / ANKARA	Coğrafi Konum (link):	https://tinyurl.com/yjyz5czd
Telefon Numarası:	0 312 514 57 94	Faks Numarası:	-
e- Posta Adresi:	Kuzeykentilkokulu@gmail.com	Web sayfası adresi:	http://ankarakuzeykentilkokulu.meb.k12tr
Kurum Kodu:	765842	Öğretim Şekli:	İkili Eğitim

Sunuş



21.Yüzyılda çok hızlı gelişen bilim ve teknolojiyle birlikte kurumların hızlı değişimine uyum sağlayabilmeleri için yönetim anlayışının da değişimi kaçınılmaz olmuştur. Hızlı bir gelişme çabası içinde olan ve hızla gelişen Türkiye eğitim yönetimi anlayışı; çağın gereklerine göre değişmekte ve gelişmektedir. Eğitim kurumları değişime uyum sağlayabilmek için tedbirler almak ve bunu sağlayabilmek için geleceği planlamak zorundadır. Bu noktada stratejik planlama çalışmalarının önemi artmaktadır. Stratejik planlarıyla kurumlar tüm paydaşlarıyla birlikte bugünkü durumlarını analiz ederek, kaynaklarını etkili ve verimli kullanıp geleceklerini planlar. Okulumuz, daha iyi bir eğitim seviyesine ulaşmak düşüncesiyle sürekli yenilenmeyi ve kalite kültürünü kendisine ilke edinmeyi amaçlamaktadır. Büyük önder Atatürk'ü örnek alan bizler; Çağa uyum sağlamış, çağı yönlendiren öğrenciler yetiştirmek için kurulan okulumuz, geleceğimiz teminatı olan öğrencilerimizi daha iyi imkânlarla yetiştirip, düşünce ufku ve yenilikçi ruhu açık Türkiye Cumhuriyetinin çitasını daha yükseklerle taşıyan bireyler olması için öğretmenleri ve idarecileriyle özverili bir şekilde tüm azmimizle çalışmaktayız.

Biz, eğitimi bizi biz yapan en etkili gelişim-değişim-dönüşüm süreci olarak görmekteyiz. Bu nedenle amacımız yaşadığımız toprakları eğitimli insanlarla daha mutlu daha gelişmiş bir ülke haline getirmektir. Ulusumuzun gelişmiş, çağdaş, modern, zengin ve dünyada söz sahibi bir ülke haline dönüşüm sürecinde eğitimin gücünü görerek; bu güce yol vermek, yön vermek için Türkiye Cumhuriyeti'nin bir ülküsü, kurucusu Mustafa Kemal Atatürk'ün önderlik ettiği bu yolda öğrenciler yetiştirmektir.

Bu bağlamda bizler Kuzeykent Şehit İsmail Koç İlkokulu olarak öncelikle stratejik planımızı oluşturmak için önce ekipler oluşturduk, kurumumuzun özel durumu fiziksel koşulları, avantajları ve dezavantajlarını belirledik. Bu doğrultuda gerçekleştirilebilecek hedefler saptadık. Böylece kurumumuzun sürekli iyileştirme yoluyla başarısını arttıracak yeni açılımlar hedefler belirlemiş olduk. Bu çalışmamızla öğrencilerimizin bilgi ve becerilerini geliştireceğine, verimliliğini arttıracığına dolayısıyla okul başarısını arttıracığına inanıyor ve 2024-2028 Stratejik planımızın yararlı olmasını diliyoruz.

Halil KOZAN

Okul Müdürü

İÇİNDEKİLER

1. GİRİŞ VE STRATEJİK PLANIN HAZIRLIK SÜRECİ	8
1.1.Strateji Geliştirme Kurulu ve Stratejik Plan Ekibi	9
1.2.Planlama Süreci	10
2. DURUM ANALİZİ	11
2.1.Kurumsal Tarihçe	12
2.2.Uygulanmakta Olan Planın Değerlendirilmesi	13
2.3.Mevzuat Analizi	14
2.4.Üst Politika Belgelerinin Analizi	15
2.5.Faaliyet Alanları ile Ürün ve Hizmetlerin Belirlenmesi	16
2.6.Paydaş Analizi	17
2.7.Kuruluş İçi Analiz	23
2.7.1. Teşkilat Yapısı	23
2.7.2. İnsan Kaynakları	25
2.7.3. Teknolojik Düzey	27
2.7.4. Mali Kaynaklar	28
2.7.5. İstatistik Veriler	30
2.8.Dış Çevre Analizi (Politik, Ekonomik, Sosyal, Teknolojik, Yasal ve Çevresel Çevre Analizi – PESTLE)	31
2.9.Güçlü ve Zayıf Yönler ile Fırsatlar ve Tehditler (GZFT Analizi)	32
2.10. Tespit ve İhtiyaçların Belirlenmesi	37
3. GELECEĞE BAKIŞ	38
3.1.Misyon	39
3.2.Vizyon	39
3.3.Temel Değerler	40
4. AMAÇ, HEDEF VE STRATEJİLERİN BELİRLENMESİ	41

4.1.Amaçlar	42
4.2.Hedefler	42
4.3.Performans Göstergeleri	42
4.4.Stratejilerin Belirlenmesi	42
4.5.Maliyetlendirme	50
5. İZLEME VE DEĞERLENDİRME	51
6. Tablo/Şekil/Grafikler/Ekler	53



ANKARA - ALTINDAĞ
İLÇE MİLLÎ EĞİTİM MÜDÜRLÜĞÜ

I. BÖLÜM

GİRİŞ VE STRATEJİK PLANIN HAZIRLIK SÜRECİ



2024-2028
Stratejik **PLAN**

1. GİRİŞ ve STRATEJİK PLANIN HAZIRLIK SÜRECİ

1.1. Strateji Geliştirme Kurulu ve Stratejik Plan Ekibi

18 Eylül 2018 tarihli ve 2018/16 sayılı Genelgenin yayımlanmasının hemen ardından Müdürlüğümüz Strateji Geliştirme Kurulu ve Stratejik Plan Hazırlama Ekibi kurulmuştur. Stratejik Plan Hazırlama Ekibi olarak bilgilendirilme toplantıları yapılmıştır. Ekip olarak iş ve işleyiş hakkında bilgi alışverişleri yapılmış izlenecek yol ve yöntemler değerlendirilmiştir.

Okulumuzun 2024-2028 Stratejik Planı hazırlık çalışmaları kapsamında MEB Stratejik Plan Hazırlama Programına uygun olarak Okul Müdürü başkanlığında, müdür yardımcısı, 1 öğretmen, okul aile birliği ve okul aile birliği yönetim kurulu üyesinin katılımıyla Strateji Geliştirme Kurulu oluşturulmuştur.

Okulumuzun 2024-2028 Stratejik Planı hazırlık çalışmaları kapsamında MEB Stratejik Plan Hazırlama Programına uygun olarak Müdür Yardımcısı başkanlığında, 3 öğretmen ve 1 veli katılımıyla Stratejik Plan Hazırlama Ekibi oluşturulmuştur. Ekip içerisinde stratejik plan hazırlama, stratejik yönetim süreci, izleme-değerlendirme süreci, performans programı, faaliyet raporları vb. konularda eğitim almış olan personel “koordinatör” olarak belirlenmiştir. Ekip üyesi olarak katılacak personel, stratejik planlama konusunda deneyimi olanlar arasından seçilmiştir. Ekip üyelerinin stratejik plan hazırlama sürecinde yer değiştirmemesi için gereken tedbirler alınmıştır.

Tablo 1. Strateji Geliştirme Kurulu ve Stratejik Plan Ekibi Tablosu

Strateji Geliştirme Kurulu Bilgileri		Stratejik Plan Ekibi Bilgileri	
Adı Soyadı	Unvanı	Adı Soyadı	Unvanı
HALİL KOZAN	OKUL MÜDÜRÜ	TUĞBA DANIŞMENT	MÜDÜR YARDIMCISI
ALİ TOKATLI	MÜDÜR YARDIMCISI	EMEL GÖKKURT	PSİKOLOJİK DANIŞMAN
SEMA YÜKSEL	ÖĞRETMEN	BETÜL ALKAN	REHBER ÖĞRETMEN
MAHMUT ÇETİNKAYA	OKUL AİLE BİRLİĞİ BAŞKANI	VEDAT KALKAN	SINIF ÖĞRETMENİ
SERPİL ESER	OKUL-AİLE BİRLİĞİ KURUL ÜYESİ	MERVE MERCAN	VELİ

1.2. Planlama Süreci

2024-2028 dönemi stratejik plan hazırlanma süreci Strateji Geliştirme Kurulu ve Stratejik Plan Ekibi'nin oluşturulmasıyla başlamıştır. Ekip tarafından oluşturulan çalışma takvimi kapsamında ilk aşamada durum analizi çalışmaları yapılmış ve durum analizi aşamasında paydaşlarımızın plan sürecine aktif katılımını sağlamak üzere paydaş anketi toplantı ve görüşmeler yapılmıştır. Durum analizinin ardından geleceğe yönelim bölümüne geçilerek okulumuzun/kurumumuzun amaç, hedef, gösterge ve stratejileri belirlenmiştir. Stratejik planın yasal dayanakları aşağıdaki tabloda belirtilmiştir.

Sıra No	Dayanağın Adı
1	5018 Sayılı Kamu Mali Yönetimi Kontrol Kanunu
2	Millî Eğitim Bakanlığı 2024-2028 Stratejik Plan Hazırlama Programı
3	Millî Eğitim Bakanlığı Strateji Geliştirme Başkanlığının 20282013/26 No'lu Genelgesi



ANKARA - ALTINDAĞ
İLÇE MİLLÎ EĞİTİM MÜDÜRLÜĞÜ

II. BÖLÜM

DURUM ANALİZİ



2024-2028
Stratejik **PLAN**

2. DURUM ANALİZİ

Durum analizi bölümünde okulumuzun mevcut durumu ortaya konularak neredeyiz sorusuna yanıt bulunmaya çalışılmıştır.

Bu kapsamda okulumuzun kurumsal tarihçesine, uygulanmakta olan planın değerlendirilmesine, mevzuat ve üst politika belgelerinin analizine, faaliyet alanları ile ürün ve hizmetlerin belirlenmesine, paydaş analizine, kuruluş içi analizine, dış çevre analizine ve okulumuzun Güçlü Zayıf Fırsat ve Tehditlerinin (GZFT) ele alındığı analize yer verilmiştir.



2.1. Kurumsal Tarihçe

Kuzeykent Şehit İsmail Koç İlkokulu, 2024-2028 Stratejik Planı hazırlanırken Stratejik Plan Hazırlama ekibi olarak bu alan da Müdürlüğümüzün Tarihsel Gelişimi, Yasal yükümlülükleri ve Mevzuat Analizi, Faaliyet alanları – ürün ve hizmetlerin ilişkilendirilmesi, paydaş analizi ve Kurum içi ve dışı analizler yapılmıştır.

Okulumuz inşaatı 2018 yılında bakanlığımız ve TOKİ işbirliğiyle tamamlanmış ve 2018- 2019 eğitim – öğretim yılı ile kapılarını öğrencilerine açmıştır. Kurucu Müdürümüz merhum Fatih KARA sonrasında Murat KALKANCI , Filiz YAMAN ve son olarak ta görevi devralan Halil KOZAN ‘ın çalışmalarıyla okulumuz gelişmektedir.

Okulumuz İl merkezine 14 km, ilçe merkezine 13 km uzaklıkta bulunmaktadır.

Okulumuz 32 derslik olarak açılmış , ancak sonradan bakanlıktan onay alınarak 8 derslik ilave edilerek 40 derslik olarak eğitim öğretime devam etmektedir. Okulumuz yeni yerleşim yerinde olması sebebiyle, 4 sınıf , 1 anasınıfı olarak başlayan eğitim hayatına 2023-2024 eğitim öğretim yılı itibari ile 34 sınıf ve 4 anasınıfı ile devam etmektedir. Her geçen gün öğrenci sayımız artmaya devam etmektedir.

2.2. Uygulanmakta Olan Planın Değerlendirilmesi

Kuzeykent Şehit İsmail Koç İlkokulu Müdürlüğünün 2019-2023 Stratejik Planı; “Eğitim Öğretime Erişimin Artırılması, Eğitim Öğretimde Kalitenin Artırılması ve Kurumsal Kapasitenin Geliştirilmesi” temalarını içermektedir. Her temada 1 amaç belirlenmiştir. 1. amaçta 1 hedef, 2. amaçta 2 hedef ve 3. amaçta 1 hedef olmak üzere toplam 3 amaç ve 4 hedef belirlenmiştir. Planda yer alan hedefleri gerçekleştirmek için belirlenen tedbir ve stratejilerin tamamına yakını uygulanmıştır. Plan dönemi tamamlanmamış olmasına rağmen performans göstergelerinin büyük çoğunluğunda, plan döneminin son performans yılı 2023 hedefine ulaşılmıştır. 2019, 2020, 2021 ve 2022 mali yılları için hazırladığımız ve kurumumuzun resmi internet sitesinde kamuoyuna sunduğumuz performans programları ve faaliyet raporlarında bu durum açıkça gösterilmiştir.

Önceki plan döneminde “Eğitim Öğretim Faaliyetlerine Erişim” teması kapsamındaki hedefte “okullaşma oranlarının artırılması, devamsızlık oranlarının azaltılması ve benzeri göstergeler yer almaktadır. “Kurumsal Kapasitenin Geliştirilmesi” teması kapsamındaki hedeflerde “derslik başına düşen öğrenci sayısı, okullarda teknolojik olanakları geliştirme” ve benzeri göstergelere yer verilmiştir. Plandaki hedefler, paydaşlarla yapılan görüşmelerden ortaya çıkan sonuçlara göre belirlenmiştir.

2024-2028 Stratejik Planımızdaki hedefler önceki plan dönemine benzer olarak paydaşlarımızın beklentileri, kurumumuzun faaliyet alanları, ihtiyaçlar ve gelişim alanları ile MEB politikaları birlikte analiz edilerek belirlenmiştir. Bu analiz sonucunda belirlediğimiz hedeflerle, önceki plan dönemindeki hedefler benzerlik göstermektedir. Ve fakat gerek paydaşlarımızın beklentilerinin üst düzeyde olması gerek beklentilerin çeşitliliği ve sayısı gerekse içinde bulunduğumuz dönemin hassasiyetine binaen Müdürlüğümüz 2024-2028 döneminde vizyonunu geniş bir bakış açısıyla belirlemiştir. Bu nedenle her ne kadar benzer nitelikte hedefler belirlenmiş olsa da çeşitlilik ve sayı itibarıyla 2024-2028 Stratejik Plan dönemi hedefleri, önceki plan dönemi hedeflerinden farklılık arz etmektedir.

2.3. Mevzuat Analizi

Tablo 2: Mevzuat Analizi Tablosu

Yasal Yükümlülük	Dayanak	Tespitler	İhtiyaçlar
<ul style="list-style-type: none">Müdürlüğümüz “Dayanak” başlığı altında sıralanan Kanun, Kanun Hükmünde Kararname, Tüzük, Genelge ve Yönetmeliklerdeki ilgili hükümleri yerine getirmekle mükelleftir.	<ul style="list-style-type: none">T.C. Anayasası1739 Sayılı Millî Eğitim Temel Kanunu652 Sayılı MEB Teşkilat ve Görevleri Hakkındaki Kanun Hükmünde Kararname222 Sayılı Millî	<ul style="list-style-type: none">Müdürlüğümüzün hizmet alanları çok çeşitlidir ve hedef kitlesi nicelik itibarıyla oldukça büyüktür. Farklı hizmet alanları ile ilgili diğer kamu kurum ve kuruluşlarıyla yapılan protokollerde, diğer	<ul style="list-style-type: none">Müdürlüğümüz faaliyetleri gereği sağlık, güvenlik, altyapı çalışmaları gibi ek hizmetlere ihtiyaç duymaktadır. Bunun yanında öğrencilerimizin akademik ve sosyal becerilerinin

<ul style="list-style-type: none"> • Müdürlüğümüz “eğitim- öğretim hizmetleri, insan kaynakları, halkla ilişkiler, fiziki ve mali destek hizmetleri, stratejik plan hazırlama, stratejik plan izleme- değerlendirme süreci iş ve işlemleri” faaliyetlerini yürütmektedir. Faaliyetlerimizden öğrenciler, öğretmenler, personel, yöneticiler ve öğrenci velileri doğrudan etkilenmektedir. • Müdürlüğümüz resmi kurum ve kuruluşlar, sivil toplum kuruluşları ve özel sektörde mevzuat Hükümlerine aykırı olmamak ve faaliyet alanlarını kapsamak koşuluyla protokoller ve diğer işbirliği çalışmalarını yürütme yetkisine haizdir. 	<p>Eğitim Temel Kanunu (Kabul No: 5.1.1961, RG: 12.01.1961 / 10705-Son Ek ve Değişiklikler: Kanun No: 12.11.2003/5002,RG: 21.11.2003</p> <ul style="list-style-type: none"> • 657 Sayılı Devlet Memurları Kanunu • 5442 Sayılı İl İdaresi Kanunu • 3308 Sayılı Mesleki Eğitim Kanunu • 439 Sayılı Ek Ders Kanunu • 4306 Sayılı Zorunlu İlköğretim ve Eğitim Kanunu • 5018 sayılı Kamu Mal • MEB Personel Mevzuat Bülteni • Taşıma Yoluyla Eğitime Erişim Yönetmeliği • MEB Millî Eğitim Müdürlükleri Yönetmeliği (22175 Sayılı RG Yayınlanan) • Millî Eğitim Bakanlığı Rehberlik ve Psikolojik Danışma Hizmetleri Yönetmeliği • 04.12.2012/202358 Sayı İl İlçe MEM’in Teşkilatlanması 43 Nolu Genelge • 26 Şubat 2018 tarihinde yayımlanan Kamu İdarelerinde Stratejik Planlamaya İlişkin Usul ve Esaslar Hakkındaki Yönetmelik • 2019-2023 İlçe Millî Eğitim Müdürlüğü Stratejik Planı • 2019-2023 İl Millî Eğitim Müdürlüğü Stratejik Planı 	<p>kurumların tabi oldukları mevzuattaki farklılıklardan dolayı yetki çatışması yaşanmamaktadır. Fakat diğer kamu kurum ve kuruluşlarının faaliyet alanlarında eğitim-öğretim hizmetlerine yeteri kadar yer verilmediğinden, herhangi bir destek talebi gerçekleştirildiğinde mevzuata dayandırmada güçlük yaşamaktadırlar.</p> <ul style="list-style-type: none"> • Müdürlüğümüz hiçbir hizmetinde mevzuattaki hükümlere aykırı davranmamaktadır. Tüm hizmetler mevzuat çerçevesinde gerçekleşmektedir. Fakat mevzuata aykırı olmamak koşuluyla eğitim faaliyetlerimiz, eğitim hizmetinin verildiği bölgenin ekonomik, sosyal, ekolojik, jeolojik vb. dinamikleri dikkate alınarak yürütülmektedir. 	<p>geliştirilmesi, öğretmen ve yöneticilerimizin mesleki gelişimlerine destek sağlanması amacıyla diğer kurumlarla işbirliği yapılması gerekmektedir. Bu işbirliği kapsamında diğer kurumların mevzuatının eğitim hizmetlerine yeteri kadar yer verecek şekilde düzenlenmesi gerekmektedir.</p>
------------------------------------------------------------------------------------------------------------------------------------------------------------------------------------------------------------------------------------------------------------------------------------------------------------------------------------------------------------------------------------------------------------------------------------------------------------------------------------------------------------------------------------------------------------------------------------------------------------------------------------------------------------	-----------------------------------------------------------------------------------------------------------------------------------------------------------------------------------------------------------------------------------------------------------------------------------------------------------------------------------------------------------------------------------------------------------------------------------------------------------------------------------------------------------------------------------------------------------------------------------------------------------------------------------------------------------------------------------------------------------------------------------------------------------------------------------------------------------------------------------------------------------------------------------------------------------------------------------------------------------------------------------------------------------------------------------------------------------------------------------	---------------------------------------------------------------------------------------------------------------------------------------------------------------------------------------------------------------------------------------------------------------------------------------------------------------------------------------------------------------------------------------------------------------------------------------------------------------------------------------------------------------------------------------------------------------------------------------------------------------------------------------------------------------------------------------------------------------------	-------------------------------------------------------------------------------------------------------------------------------------------------------------------------------------------------------------------------------------------------------------------------------------------------

2.4. Üst Politika Belgelerinin Analizi

Tablo 3: Üst Politika Belgelerinin Analizi Tablosu

Üst Politika Belgesi	İlgili Bölüm / Referans	Verilen Görev/İhtiyaçlar
12. Kalkınma Planı	Tümü	5 yıllık hedefleri içeren Stratejik Plan hazırlanması
5018 sayılı Kamu Mali Yönetimi ve Kontrol Kanunu	9. Madde, 41. Madde	Kurum Faaliyetlerinde bütçenin etkin ve verimli kullanımı Stratejik Plan Hazırlama Performans Programı Hazırlama Faaliyet Raporu Hazırlama
30344 sayılı Kamu İdarelerinde Stratejik Plan Hazırlamaya İlişkin Usul ve Esaslar Hakkında Yönetmelik	Tümü	5 yıllık hedefleri içeren Stratejik Plan hazırlanması
Kamu İdareleri İçin Stratejik Plan Hazırlama Kılavuzu	Tümü	5 yıllık hedefleri içeren Stratejik Plan hazırlanması
2018/16 sayılı Genelge, 2024-2028 Stratejik Plan Hazırlık Çalışmaları	Tümü	2024-2028 Stratejik Planının Hazırlanması
MEB 2024-2028 Stratejik Plan Hazırlık Programı	Tümü	2024-2028 Stratejik Planı Hazırlama Takvimi
MEB 2024-2028 Stratejik Planı	Tümü	MEB Politikaları Konusunda Taşra Teşkilatına Rehberlik
Kamu İdarelerince Hazırlanacak Performans Programları Hakkında Yönetmelik	Tümü	5 yıllık kurumsal hedeflerin her bir mali yıl için ifade edilmesi
Kamu İdarelerince Hazırlanacak Faaliyet Raporu Hakkında Yönetmelik	Tümü	Her bir mali yıl için belirlenen hedeflerin gerçekleşme durumlarının tespiti, raporlanması
İl Millî Eğitim Müdürlüğü 2024-2028 Stratejik Planı	Tümü	5 yıllık hedefleri içeren Stratejik Plan hazırlanması
İlçe Millî Eğitim Müdürlüğü 2024-2028 Stratejik Planı	Tümü	5 yıllık hedefleri içeren Stratejik Plan hazırlanması

2.5. Faaliyet Alanları ile Ürün ve Hizmetlerin Belirlenmesi

Tablo 4: Faaliyet Alanlar / Ürün ve Hizmetler Tablosu

Faaliyet Alanı	Ürün / Hizmetler
Öğretim-Eğitim Faaliyetleri	<ol style="list-style-type: none">1. Eğitim-öğretim iş ve işlemleri2. Ders Dışı Faaliyet İş ve İşlemleri3. Özel Eğitim Hizmetleri4. Kurum Teknolojik Altyapı Hizmetleri5. Anma ve Kutlama Programlarının Yürütülmesi6. Sosyal, Kültürel, Sportif Etkinlikler7. Öğrenci İşleri (kayıt, nakil, ders programları vb.)8. Zümre Toplantılarının Planlanması ve Yürütülmesi
Rehberlik Faaliyetleri	<ol style="list-style-type: none">1. Öğrencilere rehberlik yapmak2. Velilere rehberlik yapmak3. Rehberlik faaliyetlerini yürütmek
Sosyal Faaliyetler	<ol style="list-style-type: none">1. Türkçenin doğru kullanımına yönelik faaliyetlerin yapılmasını sağlamak.2. Tarih bilincini oluşturmaya yönelik çalışmalar yapılmasını sağlamak.3. Atatürk sevgisini kazandırmaya yönelik faaliyetler yapılmasını sağlamak.4. Türk kültürünün yaygınlaştırılması için gerekli tedbirleri almak.
Sportif Faaliyetler	<ol style="list-style-type: none">1. Sosyal-sportif çalışmaları yürütmek.2. Millî bayram ve mahallî günlerle ilgili törenleri yürütmek.
Kültürel ve Sanatsal Faaliyetler	<ol style="list-style-type: none">1. Okuma alışkanlığını artırmaya yönelik çalışmalar yapmak.2. Öğrencilerin çevre duyarlılığını artırıcı faaliyetlerin düzenlenmesini sağlamak.3. Yerel, ulusal, uluslararası yarışmalara katılımı sağlamak.4. Tüm çalışanlara ve öğrencilere tasarruf bilinci kazandırmak.5. Tören programı hazırlamak ve uygulamak.6. Kitap, dergi vb. basılı görsel ve işitsel yayınlarla ilgili işlemleri yürütmek.7. Okul kütüphanesinin kurulmasını ve zenginleştirilmesini teşvik etmek.
İnsan Kaynakları Faaliyetleri (Mesleki Gelişim faaliyetleri, personel etkinlikleri)	<ol style="list-style-type: none">1. Personel Özlük İşlemleri2. Norm Kadro İşlemleri3. Hizmet içi Eğitim Faaliyetleri
Okul Aile Birliği Faaliyetleri	<ol style="list-style-type: none">1. Okul-Aile İşbirliği
Öğrencilere Yönelik Faaliyetler	<ol style="list-style-type: none">1. Öğrenci kayıt ve nakil işlemlerinin yürütülmesi takip etmek.2. Öğrencilerin sağlık işlerini yürütmek.3. Ders dışı eğitim çalışmalarının yapılmasını sağlamak.4. Anasınıflarındaki eğitimin yürütülmesini sağlamak5. Okul öğrenci kontenjanları işlemlerinin takibini yapmak
Öğrenme Ortamlarına Yönelik Faaliyetler	<ol style="list-style-type: none">1. Onarım işlemlerinin yapılmasını sağlamak.2. Okul binasının tabii afetlere karşı gerekli tedbirlerinin alınmasını sağlamak.3. Okul eğitim ortamlarının iyileştirilmesini takip etmek.4. Tesis ve araç-gereçlerinin periyodik bakımının yapılmasını sağlamak.5. Okulun fizikî kapasitesinin aktif kullanımını takip etmek.6. Hayırseverlerin okul binası yapmalarını teşvik etmek.7. Okul aile birliğince alınan araç gereçlerin teknik kontrollerini yaptırmak.

	8. Isıtma, soğutma ve havalandırma tesisatlarının periyodik bakımlarını yaptırmak.
Ders Dışı Faaliyetler	<ol style="list-style-type: none"> 1. Okuma alışkanlığının geliştirilmesi ve yaygınlaştırılması için tedbirler almak. 2. Sağlık, beslenme, çevre, trafik vb. hizmetlerle ilgili eğitici programları uygulamak. 3. Öğrencilerin öz güvenini, başarılarını, topluma değer katma ve üretme becerilerini geliştirici

2.6. Paydaş Analizi

Kurumumuzun faaliyet alanları dikkate alınarak, kurumumuzun faaliyetlerinden yararlanan, faaliyetlerden doğrudan/dolaylı ve olumlu/olumsuz etkilenen veya kurumumuzun faaliyetlerini etkileyen paydaşların (kişi, grup veya kurumlara) tespiti için bir dizi toplantı düzenlenmiştir. Bu toplantılarda Stratejik Plan Hazırlama Ekibi “beyin fırtınası, tartışma, örnek” olay yöntemlerini kullanarak öncelikle paydaşlar, ardından bu paydaşların türü (iç paydaş/dış paydaş) belirlemiştir.

Tablo 5: Paydaş Sınıflandırma Matrisi

Paydaş Adı	Yararlanıcı				
	İç Paydaş	Dış Paydaş	Stratejik Ortak	Tedarikçi	Hedef Kitle
Altındağ Kaymakamlığı		√			
Altındağ Belediyesi		√			
İlçe MEM Üst Yönetici		√			
Okul Müdürü	√				
Okulda Görevli Öğretmenler	√				
Okul/Kurum Yöneticileri		√			
Öğrenciler	√				
Öğrenci Veliler	√				
Altındağ İlçe Sağlık Müdürlüğü		√			
Altındağ İlçe Emniyet Amirliği		√			
Diğer okul Müdürlükleri		√			
Altındağ Meslek yüksekokulu		√			
Altındağ Gençlik Hizmetleri ve Spor İlçe Müdürlüğü		√			
İl ve İlçe Milli Eğitim Müdürlüğü Personeli		√			
Baraj Mahallesi Muhtarlığı		√			

Paydaşların Önceliklendirilmesi

Stratejik Plan Hazırlama Ekibi, paydaşların ve paydaş türlerinin belirlenmesinin ardından paydaşların önceliğini tespit etmiştir. Paydaşların önceliklendirilmesinin tespit edilmesinde Kamu İdareleri İçin Stratejik Plan Hazırlama Kılavuzunda belirtilen Paydaş Etki/Önem Matrisi tablosundan yararlanılmıştır.

Tablo 6: Paydaş Önceliklendirme Matrisi

Paydaş Adı	İç Paydaş	Dış Paydaş	Yararlanıcı	Neden Paydaş?	Önceliği
Altındağ Kaymakamlığı		√		Bağlı olduğumuz merkezi idare	3
Altındağ Belediyesi		√		Tedarikçi mahalli idare	3
İlçe MEM Üst Yönetici		√		Bağlı olduğumuz merkezi idare	4
Okul Müdürü	√			Yönetici	5
Okulda Görevli Öğretmenler	√			Personel	5
Öğrenciler	√		√	Hizmetleri mizden yararlandıkları için	5
Öğrenci Velileri	√		√	Hizmetleri mizden yararlandıkları için	4
Altındağ İlçe Sağlık Müdürlüğü		√		Amaç ve hedeflerimi ze ulaşmak için işbirliği yapacağımız kurumlar	2
Altındağ İlçe Emniyet Amirliği		√		Amaç ve hedeflerimi ze ulaşmak için işbirliği yapacağımız kurumlar	2
Diğer okul Müdürlükleri		√		Amaç ve hedeflerimi ze ulaşmak için işbirliği yapacağımız kurumlar	3
Baraj Mahallesi Muhtarlığı		√		Amaç ve hedeflerimi ze ulaşmak için işbirliği yapacağımız kurumlar	2
Altındağ Gençlik Hizmetleri ve Spor İlçe Müdürlüğü		√		Amaç ve hedeflerimi ze ulaşmak için işbirliği yapacağımız kurumlar	3

Önceliği: 5= Tam; 4=Çok; 3=Orta; 2=Az; 1=Hiç

Tablo 7: Paydaş Ürün-Hizmet Matrisi

	Ürün/Hizmet Numarası	İİ MEM	Kaymakamlık İlçe MEM	Okul Müdürümüz	Öğretmenler	Öğrenciler	Veliler	Personel	İlçe Emniyet Amirliği	İlçe Toplum Sağlığı Merkezi	Diğer Eğitim Kurumları	Sivil Toplum Kuruluşları	İlçe Belediye Başkanlığı	Diğer Kurum ve Kuruluşlar
Öğretim-Eğitim Faaliyetleri	1	√	√	√	√	√	√	√			√			
	2	√	√	√	√	√	√	√				√	√	
	3	√	√	√				√		√				
	4	√	√	√										
	5				√	√	√							
	6				√	√	√	√	√			√		
	7				√									
	8				√	√								
Rehberlik Faaliyetleri	1				√									
	2				√									
	3				√									
Sosyal Faaliyetler	1	√		√	√	√								
	2	√		√	√	√								
	3	√		√	√	√								
	4	√	√											MEB, Kültür Bakanlığı
Sportif Faaliyetler	1			√	√					√		√	√	
	2	√		√	√	√								
Kültürel ve Sanatsal Faaliyetler	1			√	√		√							
	2			√	√	√								
	3	√	√	√										
	4			√	√									
	5				√	√	√							
	6		√	√	√	√	√							
	7			√	√		√							
İnsan Kaynakları Faaliyetleri	1	√		√	√									
	2	√		√	√									
	3	√		√	√									
Okul Aile Birliği Faaliyetleri	1						√							
Öğrencilere Yönelik Faaliyetler	1			√										
	2			√	√									
	3		√	√	√									
	4			√	√	√								
	5			√										
Öğrenme Ortamlarına Yönelik Faaliyetler	1	√	√	√				√						
	2	√	√	√				√						
	3	√	√	√				√						
	4	√	√	√				√						
	5	√	√	√				√						
	6	√	√	√				√						
	7	√	√	√				√						
	8	√	√	√				√						

Paydaş Görüşlerinin Alınması ve Değerlendirilmesi

Paydaş Analizi kapsamında, paydaş görüşlerinin alınması çalışmalarında farklı yöntemler izlenmiştir. İlçe Milli Eğitim Müdürlüğü Strateji Geliştirme Kurulu ve Stratejik Plan Hazırlama Ekibi üyeleri ile yüz yüze görüşme, toplantı ve eğitim faaliyetleri gerçekleştirmiştir. Altındağ Kaymakamlığı başta olmak üzere kamu kurum ve kuruluşları, yerel kuruluşlar, sivil toplum kuruluşları vb. dış paydaşlarımızın yöneticileriyle yüz yüze görüşme şeklinde mülakatlar gerçekleştirilmiş, beklenti ve önerileri alınmıştır. Yüz yüze mülakatlardan elde edilen sonuçlar nitel olarak değerlendirilmiştir. Paydaşlarımızın tamamının görüşlerinin alınması ve değerlendirilmesi çalışmaları Stratejik Plan Hazırlama Ekibi Başkanı, Ekip Koordinatörü ve ekip içerisinde görevlendirilecek üye veya üyeler tarafından Stratejik Plan Hazırlama İl Çalışma takvimine uygun olarak gerçekleştirilmiştir.

Tablo 8: Öğrenci Anketi Sonuçları: (Ankete Katılan Kişi Sayısı:913)

Sıra No	MADDELER	KATILMA DERECESİ
1	Öğretmenlerimle ihtiyaç duyduğumda rahatlıkla görüşebilirim.	76
2	Okul müdürü ile ihtiyaç duyduğumda rahatlıkla konuşabiliyorum.	78
3	Okulun rehberlik servisinden yeterince yararlanabiliyorum.	69.8
4	Okula ilettiğimiz öneri ve isteklerimiz dikkate alınır.	74.6
5	Okulda kendimi güvende hissediyorum.	81.8
6	Okulda öğrencilerle ilgili alınan kararlarda bizlerin görüşleri alınır.	71
7	Öğretmenler yeniliğe açık olarak derslerin işlenişinde çeşitli yöntemler kullanmaktadır.	83
8	Derslerde konuya göre uygun araç gereçler kullanılmaktadır.	83
9	Teneffüslerde ihtiyaçlarımı giderebiliyorum.	81.4

10	Okulun içi ve dışı temizdir.	85
11	Okulun binası ve diğer fiziki mekânlar yeterlidir.	72
12	Okul kantininde satılan malzemeler sağlıklı ve güvenlidir.	58
13	Okulumuzda yeterli miktarda sanatsal ve kültürel faaliyetler düzenlenmektedir.	70.4

Tablo 9: Öğretmen Anketi Sonuçları: (Ankete Katılan Kişi Sayısı:38)

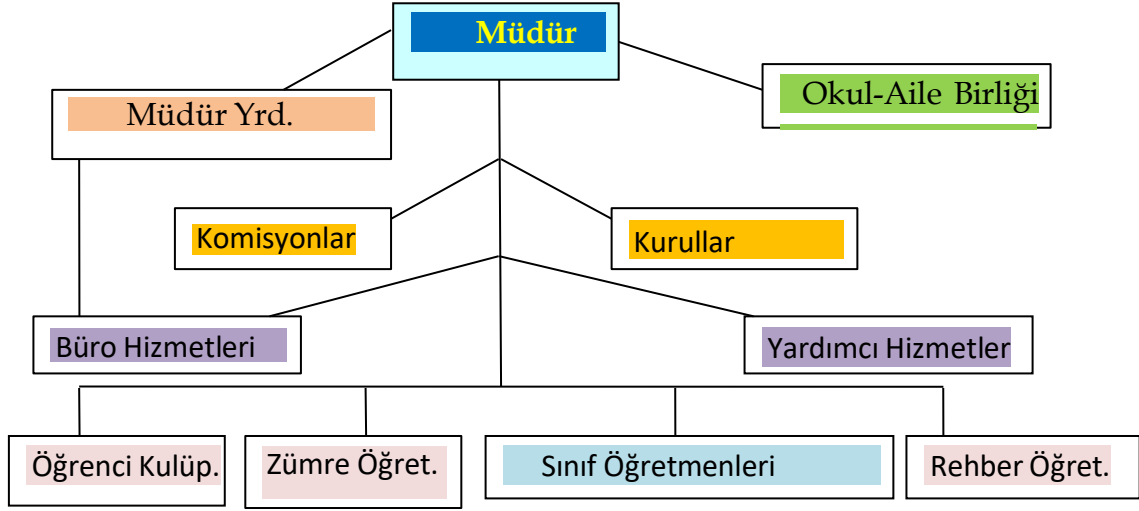
Sıra No	MADDELER	KATILMA DERECESESİ
1	Okulumuzda alınan kararlar, çalışanların katılımıyla alınır.	80
2	Kurumdaki tüm duyurular çalışanlara zamanında iletilir.	90
3	Her türlü ödüllendirmede adil olma, tarafsızlık ve objektiflik esastır.	80
4	Kendimi, okulun değerli bir üyesi olarak görürüm.	80
5	Çalıştığım okul bana kendimi geliştirme imkânı tanımaktadır.	85
6	Okul, teknik araç ve gereç yönünden yeterli donanıma sahiptir.	85
7	Okulda çalışanlara yönelik sosyal ve kültürel faaliyetler düzenlenir.	85
8	Okulda öğretmenler arasında ayırım yapılmamaktadır.	95
9	Okulumuzda yerelde ve toplum üzerinde olumlu etki bırakacak çalışmalar yapmaktadır.	79
10	Yöneticilerimiz, yaratıcı ve yenilikçi düşüncelerin üretilmesini teşvik etmektedir.	93
11	Yöneticiler, okulun vizyonunu, stratejilerini, iyileştirmeye açık alanlarını vs. çalışanlarla paylaşır.	87
12	Okulumuzda sadece öğretmenlerin kullanımına tahsis edilmiş yerler yeterlidir.	82,2
13	Alanıma ilişkin yenilik ve gelişmeleri takip eder ve kendimi güncellerim.	82,4

Tablo 10: Veli Anketi Sonuçları: (Ankete Katılan Kişi Sayısı:934)

Sıra No	MADDELER	KATILMA DERECEŚİ
1	İhtiyaç duyduğumda okul çalışanlarıyla rahatlıkla görüşebiliyorum.	77
2	Bizi ilgilendiren okul duyurularını zamanında öğreniyorum.	78
3	Öğrencimle ilgili konularda okulda rehberlik hizmeti alabiliyorum.	70.8
4	Okula ilettiğim istek ve şikâyetlerim dikkate alınmıyor.	75
5	Öğretmenler yeniliğe açık olarak derslerin işlenişinde çeşitli yöntemler kullanmaktadır.	81.4
6	Okulda yabancı kişilere karşı güvenlik önlemleri alınmaktadır.	87.8
7	Okulda bizleri ilgilendiren kararlarda görüşlerimiz dikkate alınır.	76
8	E-Okul Veli Bilgilendirme Sistemi ile okulun internet sayfasını düzenli olarak takip ediyorum.	79
9	Çocuğumun okulunu sevdiğini ve öğretmenleriyle iyi anlaştığını düşünüyorum.	87.8
10	Okul, teknik araç ve gereç yönünden yeterli donanıma sahiptir.	72
11	Okul her zaman temiz ve bakımlıdır.	79
12	Okulun binası ve diğer fiziki mekânlar yeterlidir.	74
13	Okulumuzda yeterli miktarda sanatsal ve kültürel faaliyetler düzenlenmektedir.	75

2.7. Kuruluş İçi Analiz

2.7.1. Teşkilat Yapısı



Tablo 11: Okul/Kurum İçi Analiz İçerik Tablosu

Okul/Kurum İçi	Analiz İçerik Tablosu			
ÖĞRENCİ SAYILARI	SINIFI	Kız	Erkek	Toplam
	ANASINIFI	42	44	86
	1. SINIFLAR	119	126	245
	2. SINIFLAR	113	137	250
	3. SINIFLAR	115	123	238
	4. SINIFLAR	102	95	197
	TOPLAM	491	525	1016
DERSLİK BAŞINA DÜŞEN ÖĞRENCİ SAYISI:	26			
ÖĞRETMEN BAŞINA DÜŞEN ÖĞRENCİ SAYISI:	26			

ŞUBE BAŞINA DÜŞEN ÖĞRENCİ SAYISI:	26			
ŞUBE BAŞINA 30'DAN FAZLA ÖĞRENCİ OLAN ŞUBE SAYISI:	5			
İNSAN KAYNAKLARI VERİLERİ	Unvan*	Erkek	Kadın	Toplam
	Okul Müdürü ve Müdür Yardımcısı	3	1	4
	Sınıf Öğretmeni	6	32	38
	Branş Öğretmeni	0	3	3
	Rehber Öğretmen	0	2	2
	İdari Personel	0	0	0
	Yardımcı Personel	0	7	7
	Güvenlik Personeli	0	1	1
	Toplam Çalışan Sayıları	9	46	55

2.7.2. İnsan Kaynakları

Tablo 12: Çalışanların Görev Dağılımı Tablosu

Çalışanın Ünvanı	Görevleri
Okul /Kurum Müdürü	Bir okulun en üst düzey yöneticisi olarak görev yapar. Okul müdürleri, öğretmenleri, personeli, öğrencileri ve velileri yönetir ve okulun günlük işleyişini denetler. Okul müdürleri, eğitim programlarını, öğretim metotlarını ve okul hedeflerini belirler ve bu hedeflerin gerçekleştirilmesi için çalışırlar.
Müdür Yardımcısı	Müdür Yardımcısı, okulun her türlü eğitim-öğretim, yönetim, öğrenci, personel, tahakkuk, yazışma, sosyal etkinlikler, yatılılık bursluluk, güvenlik, beslenme, bakım, nöbet, koruma, temizlik, düzen ve halkla ilişkiler gibi işleri ile ilgili olarak okul müdürü tarafından verilen görevleri yapar.
Öğretmenler	Öğretmenlerin işleri arasında, ders programları hazırlamak, öğrencilere ders anlatmak, sınavlar ve ödevler hazırlamak, öğrencilerin performansını takip etmek ve raporlamak, öğrencilerin gelişimlerini izlemek, velilerle iletişim kurmak, okul yönetimi ile iş birliği yapmak, öğrencilere etik değerleri öğretmek ve öğrencilerin sorunlarına çözüm bulmak gibi görevler yer alır.
Yönetim İşleri veBüro Memuru	Büro memuru bağlı bulunduğu kurumda genel işleyişi düzenlemek, kurum içi ve kurum dışı yazışmaları ve konuşmaları yapmak, kurumdaki aksaklıkları önlemek, dosyalama/raporlama yapmak ve kutuma gelen ziyaretçilerikarşılayıp yönlendirmek gibi çeşitli görevleri yürütmektedir.
Yardımcı Hizmetler Personeli	Temizlik talimatına uygun şekilde dairenin temizliğini yapmak, diğer destek hizmetlerini yürütmek Evrakları ilgili yerlere götürmek, getirmek, evrakın gizliliğini ve emniyetini sağlamak Daire içerisine ve gerekli durumlarda dışarısına servis yapmak (çay, kahve, vb.) İşi olmadığı zamanlarda kendisine tahsil edilen masada oturmak. Amirlerinden izin almadan kurumdan ayrılmamak. Araç ve gereçleri kullanma talimatlarına uygun olarak kullanmak, muhafaza etmek Dairede disiplinli bir çalışma ortamının sağlanması hususunda alınan tedbirlere uymak Çalışmalarını uyum ve işbirliği içinde gerçekleştirmek

Tablo 13: Okul/kurum Rehberlik Hizmetleri

Mevcut Kapasite				Mevcut Kapasite Kullanımı ve Performans					
Psikolojik Danışman Norm Sayısı	Görev Yapan Psikolojik Danışman Sayısı	İhtiyaç Duyulan Psikolojik Danışman Sayısı	Görüşme Odası Sayısı	Danışmanlık Hizmeti Alan			Rehberlik Hizmetleri İle İlgili Düzenlenen Eğitim/Paylaşım Toplantısı vb. Faaliyet Sayısı		
				Öğrenci Sayısı	Öğretmen Sayısı	Veli Sayısı	Öğretmenlere Yönelik	Öğrencilere Yönelik	Velilere Yönelik
2	2	-	1	1016	41	2000	10	25	7

Adı Soyadı	Branşı	Katıldığı Çalışma		
		Kişisel	Mesleki	Sosyal
Halil Kozan	Sınıf Öğretmeni	15	35	26
Belkıs Kutay	Sınıf Öğretmeni	5	3	1
ALİ Tokath	Sınıf Öğretmeni	12	23	15
Neslihan Aru	Sınıf Öğretmeni	3	20	5
Nesrin Çekinmez	Sınıf Öğretmeni	6	20	5
Neşe Özdemir	Sınıf Öğretmeni	1	20	5
Ahmet Açıkgöz	Okul Öncesi	5	5	5
Yusuf Kelici	Sınıf Öğretmeni	17	19	17
Tugba Danişment	İngilizce	7	9	2
Fatma Macar	Sınıf Öğretmeni	5	15	5
Buket Gökçe	Sınıf Öğretmeni	2	4	2
Yasemin Yılmaz	Sınıf Öğretmeni	8	30	18
Sema Yüksel	Sınıf Öğretmeni	10	20	8
Gülçin Özen	Sınıf Öğretmeni	10	28	4
Saliha Akın	Sınıf Öğretmeni	5	25	10
Ali Özgür Dedeoğlu	Sınıf Öğretmeni	4	10	9
Alper Nazlı	Sınıf Öğretmeni	15	20	20
Zeliha Apa	Sınıf Öğretmeni	5	20	4
Sebiha Karaağaç	Sınıf Öğretmeni	3	24	8
Zeynep Yuca	İngilizce	2	21	2
Nurdan Akçay	Sınıf Öğretmeni	3	23	3
Naciye Macar	Sınıf Öğretmeni	6	20	5
Özlem Küçük	Sınıf Öğretmeni	5	20	5
Ayşe Nur Ateş	Sınıf Öğretmeni	2	28	2
Huriye Yeğen	Sınıf Öğretmeni	8	36	9
Levent Özbek	Sınıf Öğretmeni	7	17	6
Şeyma Açar	Sınıf Öğretmeni	6	6	4
Sevgi Günay Akın	Sınıf Öğretmeni	12	14	7
Serdar Öney	Sınıf Öğretmeni	19	18	18
Ayfer Yazıcı	İngilizce	11	11	5
Derya Ateş	Sınıf Öğretmeni	10	20	16

Hamiyet Çalık	Sınıf Öğretmeni	30	24	6
Tuğçe M. Yılmaz Zobu	Sınıf Öğretmeni	6	29	9
Esmâ Dalkıran	Sınıf Öğretmeni	15	19	10
Merve Mercan	Sınıf Öğretmeni	4	14	1
Hacer Aydın	Okul Öncesi	9	42	5
Şehriban Yılmaz	Okul Öncesi	5	20	8
Vedat Kalkan	Sınıf Öğretmeni	8	33	6
Hanzade Özcan	Okul Öncesi	2	17	5
Gülşah Şengün	Sınıf Öğretmeni	7	47	4
Ebru Kılıçoğlu	Okul Öncesi	6	6	4
Betül Alkan	Rehberlik	3	5	3
Ebru Bulut	Sınıf Öğretmeni	7	2	3
Emel Gökkurt	Rehberlik	5	8	3
Gülay Karapınar	Sınıf Öğretmeni	4	2	1
Leyla Özgökçe	Sınıf Öğretmeni	7	4	2
Zeliha Tekgül	Din Kültürü	3	1	4
TOPLAM		308	865	279

2.7.3. Teknolojik Düzey

Okulumuzda Fatih Projesi kapsamında;

- Toplam 36 “Etkileşimli Tahta” kurulumu gerçekleştirilmiş ve alt yapı çalışmaları tamamlanmıştır.
- Fotokopi makinesi dağıtımı ve kurulumu gerçekleştirilmiştir.

Okulumuzda elektronik ortamda belge aktarım işlemleri DYS (Doküman Yönetim Sistemi) ile gerçekleştirilmektedir. Ayrıca Müdürlüğümüz ve diğer kurumlar arasında DYS aracılığıyla yazışmalar yapılmaktadır.

Bakanlığımızın kurmuş olduğu MEBBİS vasıtasıyla, kurumsal ve bireysel iş ve işlemlerin büyük bölümü, ayrıca personel ve öğrenci işlemlerini içeren modüller tek bir yapıda toplanmış ve kullanımına sunulmuştur. Kurumumuz MEBBİS üzerinden “, MEİS, TEFBİS, Kitap Seçim, e-Mezun, Özlük, e-Okul, Veli Bilgilendirme Sistemi” ve benzeri başlıklarında çalışmalar yürütülmektedir. Bakanlığımızın Veri Toplama Sistemi aktif olarak kullanılmaktadır.

Tablo 14: Teknolojik Kaynaklar Tablosu

Akıllı Tahta Sayısı	36	TV Sayısı	5
Masaüstü Bilgisayar Sayısı	13	Yazıcı Sayısı	10
Taşınabilir Bilgisayar Sayısı	1	Fotokopi Makinası Sayısı	2
Projeksiyon Sayısı	15	İnternet Bağlantı Hızı	50 Mbps

Tablo 15: Fiziki Mekân Durumu Tablosu

Fiziki Mekân	Var	Yok	Adedi	İhtiyaç	Açıklama
Öğretmen Çalışma Odası	X		1		
Ekipman Odası	X		1		
Kütüphane	X		1		
Rehberlik Servisi	X		2		
Resim Odası	X		1		
Müzik Odası	X		1		
Çok Amaçlı Salon		X			
Spor Salonu	X		1		Judo Jimnastik

2.7.4. Mali Kaynaklar

Müdürlüğümüzün 2024-2028 döneminde kaynakları, uygulanmakta olan tasarruf tedbirleri de dikkati alınarak tahmin edilmiş ve tabloda sunulmuştur.

Tablo 16: Kaynak Tablosu

Kaynaklar	2024	2025	2026	2027	2028
Genel Bütçe	-	-	-	-	-
Okul Aile Birliđi	200.000	250.000	300.000	350.000	400.000
Kira Gelirleri	60.000	70.000	80.000	90.000	100.000
Dış Kaynak/Projeler	-	-	-	-	-
TOPLAM	260.000	320.000	380.000	440.000	500.000

Tablo 17: Gelir-Gider Tablosu

YILLAR	2021		2022		2023	
HARCAMA KALEMLERİ	GELİR	GİDER	GELİR	GİDER	GELİR	GİDER
Temizlik	60.000	15.000	90.000	30.000	150.000	50.000
Küçük Onarım		20.000		14.000		30.000
Bilgisayar Harcamaları		8.000		10.000		5.000
Büro Makinaları Harcamaları		10.000		3.000		30.000
Telefon		1000		1000		2.000
Sosyal Faaliyetler		1.000		3.000		5.000
Kırtasiye		2.000		8.000		7.000
GENEL				57.000		

2.7.5. İstatistiki Veriler

Tablo 18: İstatistiki Veriler Tablosu

	2020	2021	2022	AÇIKLAMA
YILLARA GÖRE TOPLAM ÖĞRENCİ SAYISI	587	692	819	Genel öğrenci mevcudunda artış gözlenmiştir.
KAYNAŞTIRMA EĞİTİMİNE TABİ ÖĞRENCİ SAYISI	6	9	13	Kaynaştırma öğrencileri için verilen destek eğitimleri velilerin konu ile ilgili duyarlılığını artırmıştır.
DEVAMSIZLIK NEDENİ İLE SINIF TEKRARI YAPAN ÖĞRENCİ SAYISI	6	8	11	Okul mevcudunun yıllara göre artması ile devamsızlıktan sınıf tekrarı yapan öğrenci sayısı da artış göstermiştir.
OKULDA AÇILAN DERS DIŞI KURLARA KATILAN ÖĞRENCİ SAYISI	50	79	104	Ders dışı kurslara (müzik,futbol) öğrencilerin ilgisinin arttığı görülmüştür.
OKULDA YAPILAN KÜLTÜREL-SANATSAL FAALİYETLER	35	59	88	Gezi,kermes,sergi faaliyetlerinin öğrenci ve veliler üzerindeki olumlu etkisi bu faaliyetlerin artmasına neden olmuştur.

2.8.Dış Çevre Analizi (Politik, Ekonomik, Sosyal, Teknolojik, Yasal ve Çevresel Çevre Analizi – PESTLE)

Tablo 19: Dış Çevre Analizi Tablosu

PEST Analizi (Politik, Ekonomik, Sosyal Kültürel, Teknolojik, Ekolojik, Etik)	Etki Değerlendirmesi				
	Etkisi Çok Olumsuz	Etkisi Olumsuz	Etkisiz	Etkisi Olumlu	Etkisi Çok Olumlu
Politik ve Yasal Etkenler	-2	-1	0	1	2
İlçe, il ve bakanlık stratejik planlarının incelenmesi					X
Yasal yükümlülüklerin belirlenmesi, personelin yasal hak ve sorumlulukları					X
Oluşturulması gereken kurul ve komisyonlar					X
Okul çevresindeki politik durum			X		
Ekonomik Etkenler	-2	-1	0	1	2
Okulun bulunduğu çevrenin genel gelir durumu			X		
Okulun gelirini artırıcı unsurlar			X		
Okulun giderini artırıcı unsurlar			X		
Tasarruf sağlama imkanları			X		
Sosyokültürel Etkenler	-2	-1	0	1	2
Aile ve öğrencilerin bilinçlenmesi					X
Aile yapısındaki değişim				X	
Nüfus artışı veya göç		X		X	
Hayat beklentilerindeki değişimler (lüks yaşam arzusu)		X			X
Beslenme alışkanlıkları			X		
Nüfusun yaşlara göre dağılımı			X		
Teknolojik ve Çevresel Etkenler	-2	-1	0	1	2
Bilinçsiz internet kullanımı	X				
Çalışan ve öğrencilerin teknoloji kullanım kapasiteleri					X
Teknoloji alanındaki gelişmeler					X
Teknolojinin eğitimde kullanımı					X
Okulun sahip olduğu teknolojik altyapı					X

2.9. Güçlü ve Zayıf Yönler ile Fırsatlar ve Tehditler (GZFT Analizi)

Okulumuzun temel istatistiklerinde verilen okul künyesi, çalışan bilgileri, bina bilgileri, teknolojik kaynak bilgileri ve gelir gider bilgileri ile paydaş anketleri sonucunda ortaya çıkan sorun ve gelişime açık alanlar iç ve dış faktör olarak değerlendirilerek GZFT tablosunda belirtilmiştir. Dolayısıyla olguyu belirten istatistikler ile algıyı ölçen anketlerden çıkan sonuçlar tek bir analizde birleştirilmiştir.

Kurumun güçlü ve zayıf yönleri donanım, malzeme, çalışan, iş yapma becerisi, kurumsal iletişim gibi çok çeşitli alanlarda kendisinden kaynaklı olan güçlülükleri ve zayıflıkları ifade etmektedir ve ayrımda temel olarak okul müdürü/müdürlüğü kapsamından bakılarak iç faktör ve dış faktör ayrımı yapılmıştır.

İçsel Faktörler

Güçlü Yönler

Tablo 20: GZFT Analizi Güçlü Yönler Tablosu

Öğrenciler	<ol style="list-style-type: none">1. Öğrenci sayısının ilçe ortalamasında olması.2. Öğrencilerimizin sosyal, sanatsal ve kültürel faaliyetlere ilgisi ve başarısı3. Zorunlu eğitim nedeni ile kayıtsız öğrenci kalmaması4. Sosyal sportif faaliyetler açısında sürekli gelişim göstermesi
Çalışanlar	<ol style="list-style-type: none">1. Yeniliğe ve gelişmeye açık, genç öğretmen kadrosu2. Gayretli, özverili ve kurumsal kimliği önemseyen çalışanların olması3. Personelin niteliğinin yüksek olması sayesinde yoğun iş potansiyelini çözüme kavuşturması4. Mesleki tecrübelerinin yüksek oranda olması5. Bilgi teknolojileri ve teknolojik donanımı kullanmaya hakim olmaları6. Çalışanlar arasında iletişimin güçlü olması7. Öğretmenlerimizin sürekli yer değiştirmemeleri
Veliler	<ol style="list-style-type: none">1. Velilerin okulun yakınında olması2. Okul aile birliğinin etkin bir şekilde çalışması
Bina ve Yerleşke	<ol style="list-style-type: none">1. Okulumuza tahsis edilen binanın teknik donanımlarının yeterli olması2. Okulun merkezde bulunması3. Okulun ısıtma sisteminin yeterli düzeyde olması
Donanım	<ol style="list-style-type: none">1. Spor salonunun olması2. Beceri atölyelerinin olması3. Destek eğitim odasının olması4. Yeterli teknolojik donanımın olması5. Özellikle bedensel yetersizliği bulunan öğrenciler için engelli rampası bulunması6. Özellikle bedensel yetersizliği bulunan öğrenciler için engelli tuvaletinin bulunması7. Güvenlik kamerasının olması

Bütçe	<ol style="list-style-type: none"> Okul Aile Birliđi aktif ve sorumlu alıřmaya isteklidir. Kantin gelirinin olması
Yönetim Süreçleri	<ol style="list-style-type: none"> Öğretim programlarının geliştirilmesinde katılımcı bir yaklaşımın benimsenmesi. Eđitim politikalarının belirlenmesinde paydařların görüş ve önerilerinin dikkate alınması Yönetimsel süreçlerin teknolojik gelişmelere uygun olarak yenilenmesi Okulda yönetim süreçlerinin içinde bulunanların yeniliđe açık, genç ve dinamik olmaları Gelen talep ve isteklerin zamanında dikkate alınması ve yerine getirilmesi Yöneticilerin paydařlarıyla uyumlu alıřması Sorunların yerinde ve zamanında özülmesi İř bilen, yetenekli yöneticilerin olması Hizmet içi eğitimlerle öğretmenlerin kişisel, sosyal, mesleki gelişimlerini artırmayı hedefleyen bir yönetici kadrosunun olması
İletişim Süreçleri	<ol style="list-style-type: none"> Öğretmenler arasındaki iletişimin güçlü olması. Öğretmen ve idareci iletişimi güçlüdür. Köklü bir geçmişe dayanan kültür ve bilgi birikimi. Bilgi teknolojilerinin gelişmiş olması Akıllı telefonlarının yaygınlaşması Okul web sitesinin güncel olması Okulda sosyal ağların kullanılması E-okul yazılımlarının kullanılması İletişim odaklı alıřarak sorunları özüme kavuşturma

Zayıf Yönler

Tablo 21: GZFT Analizi Zayıf Yönler Tablosu

Öğrenciler	<ol style="list-style-type: none"> Okul öncesi eğitim imkânlarının yaygın ve yeterli olmaması Sosyal, kültürel, sportif ve bilimsel faaliyetlerin yetersizliđi Yabancı uyruklu öğrenci sayısının her geçen gün artması Yabancı uyruklu öğrencilerin adres tespitindeki zorluklar Yeterli ve dengeli beslenme problemleri Okulumuzda öğretmen ve öğrencilerin istenilen düzeyde sosyal etkinliklere katılmaması. Sürekli devamsızlık yapan öğrencilerin fazlalığı
Çalıřanlar	<ol style="list-style-type: none"> Hizmet içi eğitimlerin etkinliđinin istenen düzeyde olmaması Hizmet içi eğitim kurslarına olan ilgi azlığı Personelin alınan karar ve uygulamalarda yeteri kadar görüş bildirmemesi Kadrolu hizmetli sayısının yetersiz olması
Veliler	<ol style="list-style-type: none"> Velilerin sürekli telefon numaralarının deđiřmesi Velilerle iletişimde sms sisteminin kullanılmaması

	<ol style="list-style-type: none"> 3. Veli iletişim bilgilerinin güncel olmaması 4. Velilerin eğitim seviyesinin düşük olması 5. Velilerin öğrencilere evde yeterli desteği vermemeleri
Bina ve Yerleşke	<ol style="list-style-type: none"> 1. Binanın teknik donanımının yetersiz ve tesisat sisteminin sürekli arıza vermesi 2. Bahçe zeminin asfalt olması
Donanım	<ol style="list-style-type: none"> 1. Teknolojinin bilinçsizce kullanımı 2. Misafir ve bekleme salonunun olmaması
Bütçe	<ol style="list-style-type: none"> 1. Mevzuattan kaynaklanan sorunlar 2. Görünür başlılarda her yıl olan azalma
Yönetim Süreçleri	<ol style="list-style-type: none"> 1. Özel eğitime ihtiyacı olan bireylerin tespitine yönelik etkili bir tarama ve tanılama sisteminin olmaması 2. Eğitim politikalarında çok sık değişiklik yapılması ve eğitim sistemindeki düzenlemelere ilişkin pilot uygulamaların yetersizliği 3. Geçmiş yıllara ait veri, bilgi ve belgelere ulaşılabilmesine imkân sağlayacak bir elektronik arşivleme sisteminin bulunmaması 4. Çalışanların iş performansının ölçülememesi, takdir tanıma sisteminin olmaması
İletişim Süreçleri	<ol style="list-style-type: none"> 1. Bilgi teknolojilerinin hızlı gelişiminde kaynaklı eğitime olan olumsuz etkileri

Dışsal Faktörler

Fırsatlar

Tablo 22: GZFT Analizi Fırsatlar Tablosu

Politik	<ol style="list-style-type: none"> 1. Personel donanımlarının yeterli düzeyde olması. 2. Ülkemizin uluslararası düzeydeki tanınırlığının olması 3. Sektörün mesleki ve teknik eğitim konusunda iş birliğine açık olması 4. Üst politika belgelerinde eğitimin öncelikli alan olarak yer alması 5. Diğer ülkelerin ve uluslararası kuruluşların ülkemizle işbirliğine açık olması 6. Merkezi yönetim bütçesinden eğitime ayrılan payın artış eğiliminde olması 7. Bakanlığın eğitime yeni yaklaşımların olması 8. STK'ları eğitime olan yatırımları
	<ol style="list-style-type: none"> 1. Eğitimin sürdürülebilir ekonomik kalkınmadaki işlevi konusunda toplumsal farkındalık

Ekonomik	<ol style="list-style-type: none"> 2. Eğitim ve öğretime yönelik talebin giderek artması 3. Diğer ülkelerin ve uluslararası kuruluşların ülkemizle işbirliğine açık olması 4. Merkezi yönetim bütçesinden eğitime ayrılan payın artış eğiliminde olması 5. Çevredeki yeşil alan ve spor tesislerinin çoğalması 6. Okula ulaşım araçlarının ve kişisel araç sayısının artması
Sosyolojik	<ol style="list-style-type: none"> 1. Hayat boyu öğrenmeyi destekleyen devlet politikaların varlığı 2. Geniş bir paydaş kitlesinin varlığı. 3. Merkezi yönetim bütçesinden eğitime ayrılan payın artış eğiliminde olması 4. Hayırseverlerin eğitim ve öğretime katkı sağlaması 5. Sosyal medyanın geniş kitlelerce kullanılıyor olması 6. Belediyelerin eğitime olan yatırımlarının artması 7. Bulduğumuz bölgedeki genç nüfusun artması
Teknolojik	<ol style="list-style-type: none"> 1. Ulaşım ağının gelişmesi. 2. Gelişen teknolojilerin eğitimde kullanılabilirliğinin artması 3. Eğitim bilimleri alanında çok sayıda araştırma yapılması 4. Sosyal medyanın geniş kitlelerce kullanılıyor olması 5. Teknolojik çeşitliliğin artması ve teknolojiye ulaşımın kolaylaşması
Mevzuat-Yasal	<ol style="list-style-type: none"> 1. Öğretmen kadrosunun tam olması. 2. Kaliteli eğitim ve öğretime ilişkin talebin artması 3. Destek Sınıfının bulunması. 4. Rehberlik Servisinin bulunması. 5. Üst politika belgelerinde eğitimin öncelikli alan olarak yer alması 6. Öğretmen arzının yeterli olması 7. Mevcut yönetmeliklerin ve kanunların günümüz şartlarına göre güncellenmesi
Ekolojik	<ol style="list-style-type: none"> 1. Okulumuz bölgesinde yeni yerleşimlerin olması 2. Altyapı sorunlarının azalması 3. Çevreye yapılan yatırımların artması 4. Sıfır Atık Projesi uygulamalarının çoğalması 5. Ağaçlandırma çalışmalarına önem verilmesi

Tehditler

Tablo 23: GZFT Analizi Tehditler Tablosu

Politik	<ol style="list-style-type: none"> 1. Öğrenci ve ailelerin meslekler ve iş hayatıyla ilgili yeterli bilgiye sahip olmaması 2. Nüfus hareketleri ve kentleşmede yaşanan hızlı değişim 3. Bölgeler arası gelişmişlik farkı. 4. Köyden kente göç olayının yoğunlaşması 5. Yabancı uyruklu vatandaşların çoğalması
	<ol style="list-style-type: none"> 1. Özel sektörün eğitim yatırımlarının yeterli düzeyde olmaması 2. Toplumda kitap okuma, spor yapma, sanatsal ve kültürel faaliyetlerde bulunma alışkanlığının yetersiz olması

Ekonomik	<ol style="list-style-type: none"> 3. İşgücü piyasasının yeterince şeffaf olmaması ve ucuz işgücü talebi 4. Bölgeler arası gelişmişlik farkı. 5. Veli profilinin sosyo-kültürel ve ekonomik yönden düşük düzeyde olması. 6. Bakanlık bütçesinin okul ve kurumların ihtiyaçlarını karşılayacak düzeyde olmaması 7. Eğitim ve öğretimin finansmanında yerel yönetimlerin katkısının yetersiz olması 8. Gelişen ve değişen teknolojiye uygun donatım maliyetinin yüksek olması 9. İşsizlik oranlarının mevsimsel olarak değişmesi 10. Aileler tarafından eğitime ayrılan bütçenin azalması 11. Yabancı uyruklu öğrenci sayısının artması
Sosyolojik	<ol style="list-style-type: none"> 1. Öğretmen, yönetici ve ailelerin özel eğitim konusunda yeterli bilgiye ve duyarlılığa sahip olmaması 2. Öğrenci ve ailelerin meslekler ve iş hayatıyla ilgili yeterli bilgiye sahip olmaması 3. Kayıt bölgesindeki nüfusun hızla çoğalması 4. Toplumda kitap okuma, spor yapma, sanatsal ve kültürel faaliyetlerde bulunma alışkanlığının yetersiz olması 5. Bölgeler arası gelişmişlik farkı. 6. Yapılaşmadan kaynaklı göç olayının artmasıyla değişen sosyal yapı 7. Teknolojinin olumsuz yönleri hakkında ailelerin ilgisizliği 8. Parçalanmış aile sayısının fazlalığı 9. Kayıt bölgesinin çok geniş alanda tutulması, nüfus oranının yüksek olması. 10. Dilimizin etkili ve güzel kullanılmaması.
Teknolojik	<ol style="list-style-type: none"> 1. Bireylerde oluşan teknoloji bağımlılığı 2. İnternet ortamında oluşan bilgi kirliliği, doğru ve güvenilir bilgiyi ayırt etme güçlüğü 3. Elektronik bilgi güvenliğine yönelik saldırılar 4. Medyada eğitim ve öğretime ilişkin çoğunlukla olumsuz haberlerin ön plana çıkarılması. 5. Şiddet içerikli oyunların artması 6. Teknolojinin kötü yanlarına ulaşımın kolaylığı 7. Akıllı telefonlarda kullanım yaşının düşmesi
Mevzuat-Yasal	<ol style="list-style-type: none"> 1. Eğitim ve öğretimin finansmanında yerel yönetimlerin katkısının yetersiz olması 2. Mevzuatta sık değişimlerin olması
Ekolojik	<ol style="list-style-type: none"> 1. Toplumda kitap okuma, spor yapma, sanatsal ve kültürel faaliyetlerde bulunma alışkanlığının yetersiz olması 2. Binalaşmadan kaynaklanan çevre kirliliğinin çoğalması 3. Yapılaşmadan dolayı çevre kirliliğinin artması 4. Araç sayısının artması

2.10. Tespit ve İhtiyaçların Belirlenmesi

Tablo 24: Tespit ve İhtiyaçların Belirlenmesi Tablosu

DURUM ANALİZİ AŞAMALARI	TESPİTLER/ SORUN ALANLARI	İHTİYAÇLAR/ GELİŞİM ALANLARI
Uygulanmakta Olan Stratejik Planın Değerlendirilmesi	<ul style="list-style-type: none">Hedeflerin paydaş beklentilerini tam olarak ifade edecek şekilde ihtiyaçları karşılayacak sayıda olmaması	<ul style="list-style-type: none">Hedeflerin, stratejik planda yer alan analizlerin tamamı değerlendirilerek, içerik ve sayı bakımından iyi ifade edilmesi
Mevzuat Analizi	<ul style="list-style-type: none">Özel sektör kuruluşları, üniversiteler ve yerel kuruluşlar ile işbirliği gerektiren çalışmalarda, kurum ve kuruluşların mevzuat farklılığından kaynaklanan sorunlar	<ul style="list-style-type: none">Özel sektör, üniversite ve yerel kuruluşlarla düzenlenen protokollerde mevzuatla birlikte kurumumuzun mevcut durumu ve kuruluş politikalarının birlikte değerlendirilmesi
Ust Politika Belgeleri Analizi*		<ul style="list-style-type: none">Stratejik Plan Hazırlama, Performans Programı ve Faaliyet Raporu Hazırlama, Stratejik Yönetim Süreci ile ilgili diğer iş ve işlemler
Paydaş Analizi	<ul style="list-style-type: none">Paydaşların çeşitliliği ve paydaş kitlesinin nicel büyüklüğü,İdarenin sorumluluk veya yetki alanı dışında paydaş beklentilerinin bulunması	<ul style="list-style-type: none">Paydaşların idareden beklentilerinin faaliyet alanlarıyla uyumu sağlanmalı, plan döneminde kurumsal faaliyetler hakkında paydaşlara düzenli bilgilendirme yapılması
Kurum Kültürü Analizi	<ul style="list-style-type: none">Stratejik Yönetim Süreci ilçe iş ve işlemleri koordine edecek, nitelikli personel sayısının az olması	<ul style="list-style-type: none">Merkezi ve mahalli hizmetiçi eğitim faaliyetleri ilçe Stratejik Yönetim Süreci iş ve işlemlerini koordine edecek personel sayısının artırılması
Teknolojiye Bilişim Altyapısı Analizi	<ul style="list-style-type: none">Yerel düzeyde oluşturulan istatistik sisteminin etkin şekilde kullanılmaması	<ul style="list-style-type: none">Yerel istatistik sisteminin etkin şekilde kullanılması için gerekli yasal düzenlemelerin yapılması
Mali Kaynak Analizi	<ul style="list-style-type: none">Öngörülemeyen nedenlerden dolayı bütçede kesinti ihtimalinin yapılması	<ul style="list-style-type: none">Harcama planlamalarında mali kaynaklarda meydana gelecek öngörülemeyen değişikliklerin dikkate alınması



ANKARA - ALTINDAĞ
İLÇE MİLLÎ EĞİTİM MÜDÜRLÜĞÜ

III. BÖLÜM

GELECEĞE BAKIŞ



2024-2028
Stratejik **PLAN**

BÖLÜM III: GELECEĞE BAKIŞ

Okul Müdürlüğümüzün Misyona, vizyona, temel ilke ve değerlerinin oluşturulması kapsamında öğretmenlerimiz, öğrencilerimiz, velilerimiz, çalışanlarımız ve diğer paydaşlarımızdan alınan görüşler, sonucunda stratejik plan hazırlama ekibi tarafından oluşturulan Misyona, Vizyona, Temel Değerler; Okulumuz üst kuruluna sunulmuş ve üst kurul tarafından onaylanmıştır.

MİSYONUMUZ

Bütünsel eğitim yaklaşımıyla öğrencilerimizi, öğrenmeyi yaşam becerisi olarak kullanan bağımsız bireyler olmaları için destekleriz. Okul kültürümüz, yetkin kadromuz, uyguladığımız ulusal ve uluslararası programlarla öğrencilerimize evrensel değerler kazandırırız. Rehberlik ve ölçme-değerlendirme hizmetlerimizle, öğrencilerimizin sorumluluklarını yerine getirebilen öz disipline sahip bireyler olmalarını destekleriz. Öğrencilerimizi, akademik, sportif ve sanatsal alanlarda destekleyerek yaratıcılıklarını ortaya çıkarmalarını sağlarız. Sosyal etkinliklerimiz ve öğrenme ortamlarımızla öğrencilerimizin ilgi ve yeteneklerini keşfetmelerini sağlarız. Öğrencilerimizin bu etkinliklerde aldıkları sorumluluklarla daha iyi bir dünyaya katkı sağlarız. Yerel ve küresel problemlere duyarlı, çözüm üretebilen ve girişimci bireyler yetiştiririz.

VİZYONUMUZ

Vizyonumuz, öğrencilerimizi, evrensel değerleri benimsemiş, özgür, sorumluluk sahibi, açık fikirli, duyarlı, yaratıcı, sorgulayan ve özyönetim becerilerine sahip bireyler olarak yaşama hazırlamaktır.

TEMEL DEĞERLERİMİZ

Global standartlarda, yenilikçi eğitim anlayışını benimseyerek, tüm çalışmalarında kaliteyi ön planda tutarak, problemlere karşı sonuç odaklı yaklaşımıyla gençlere örnek oluşturarak, yeni kuşakları “iyi insan olma” bilinciyle yetiştirerek öğrencilerini başarılı bir geleceğe hazırlamaktır.

- Hizmet bekleyenlerin ihtiyaçlarına odaklanmak,
- Ülkemizin geleceği konusunda sorumluluk,
- Birbirine saygı ve sevgi göstermek,
- Her çalışana değer vermek, eşit fırsat tanımak,
- Hatayı oluşmadan önlemek,
- Açık ve dürüst iletişim,
- Çevreyi koruma bilinci,
- Sürekli gelişim,
- Herkese katma değer üretme fırsatı tanımak,
- Problemin değil, çözümün parçası olmaya çalışmak,
- Karar almada şeffaflık ve hesap verebilirlik.
- Ben değil biz kültürünü yerleştirmek,
- Milli ve manevi değerlere bağlı kalmak,
- Demokrasi kültürüne sahip olmak



ANKARA - ALTINDAĞ
İLÇE MİLLÎ EĞİTİM MÜDÜRLÜĞÜ

IV. BÖLÜM

AMAÇ, HEDEF VE
STRATEJİLERİN
BELİRLENMESİ



2024-2028
Stratejik **PLAN**

Tablo 25: Amaç, Hedef ve Stratejilerin Belirlenmesi

TEMA 1: Eğitim ve Öğretime Erişim ve Katılım

AMAÇ 1 (A1)	Eğitim ve öğretime erişim oranlarını artırarak eğitim kurumumuzun hedef kitlesini oluşturan her bireye ulaşmak
Hedef 1.1 (H1.1)	Kurumumuzda okullaşma oranlarını plan dönemi sonuna kadar %100'e çıkarmak
Hedef 1.2 (H1.2)	Özel eğitim ve rehberliğe ihtiyaç duyan öğrencilerin %100'üne ulaşarak, eğitim ve rehberlik gereksinimlerini karşılamak

TEMA 2: Eğitim ve Öğretimde Kalite

AMAÇ 2 (A2)	Temel eğitimde öğrencilerin kaliteli eğitime erişimleri fırsat eşitliği temelinde artırılarak bilişsel, duyuşsal ve fiziksel olarak çok yönlü gelişimleri sağlanacak ve temel hayat becerilerini edinmiş öğrenciler yetiştirilecektir.
Hedef 2.1 (H2.1)	2028 yılına kadar her öğrencimizin yerel, ulusal ve uluslararası düzeyde proje tabanlı bilimsel, teknolojik çalışmalardan en az 1'ine aktif katılımını sağlamak
Hedef 2.2 (H2.2)	EBA kullanan öğrenci oranlarını %.40'e, EBA kullanan öğretmen oranlarını %100'e çıkarmak
Hedef 2.3 (H2.3)	Öğrencilerimizin sosyal ve duyuşsal gereksinimlerini karşılamak üzere her eğitim-öğretim kademesinde en az 1 faaliyete katılımlarını sağlamak
Hedef 2.4 (H2.4)	Öğretmen ve yöneticilerimizin mesleki gelişim taleplerini değerlendirerek her yönetici ve öğretmenimizin plan döneminin her yılında en az 1 hizmetiçi eğitim faaliyetine katılımını sağlamak

TEMA 3: Kurumsal Kapasite

AMAÇ 3 (A3)	Eğitim ortamlarının fiziki imkanları geliştirilecektir.
Hedef 3.1 (H3.1)	Güvenli ve sosyal bir okul ortamı oluşturmak için özel grupların ihtiyaçlarını da dikkate alarak fiziksel ortamların güvenlik ve hijyen standartlarını %100'e çıkarmak
Hedef 3.2 (H3.2)	Kurumumuzun okul sporları kapsamında sportif alanlarını geliştirmek.

Amaç 1 (A1) Eğitim ve öğretime erişim oranlarını artırarak eğitim kurumumuzun hedef kitlesini oluşturan her bireye ulaşmak

Hedef 1.1 (H1.1) Kurumumuz okullaşma oranını plan dönemi sonuna kadar %100'e çıkarmak

Tablo 26: 1. Amaç 1. Hedef Tablosu

HEDEFE İLİŞKİN GÖSTERGELER									
Sıra	Gösterge			Mevcut (2023)	Hedef (2028)	Sorumlu Birim			
PG 1.1.1	İlkokul net okullaşma oranı (6-9 Yaş)			%98	%100	Öğretmenler Kurulu			
PG 1.1.2	7 gün ve üzeri özürsüz devamsızlık oranı			0	%0	Öğretmenler Kurulu			
PG 1.1.3	Sürekli devamsız öğrenci oranı			%1.3	%0	Öğretmenler Kurulu			
PG 1.1.4	İlkokul 1. sınıf öğrencilerinden en az 1 yıl okulöncesi eğitim almış öğrenci oranı			%90	%98	Öğretmenler Kurulu			
A1	Eğitim ve öğretime erişim oranlarını artırarak eğitim kurumumuzun hedef kitlesini oluşturan her bireye ulaşmak								
H1.1	Kurumumuz okullaşma oranını plan dönemi sonuna kadar %100'e çıkarmak								
Performans Göstergeleri	Hedef Etkisi (%)	2023 (MEVCUT)	2024	2025	2026	2027	2028	İzleme Sıklığı	Raporlama Sıklığı
PG 1.1.1	%2	%98	%98	%99	%99	%99	%100	6 ay	6 ay
PG 1.1.2	%1	0	0	0	0	0	0	6 ay	6 ay
PG 1.1.3	%89	%1.3	%1	%1	%0.5	%0.5	%0	6 ay	6 ay
PG 1.1.4	%8	%90	%92	%94	%96	%96	%98	6 ay	6 ay
Sorumlu Birim	Öğretmenler Kurulu								
İşb. Yap. Birim(ler)	Zümre Öğretmenler Kurulu								
Riskler	Velilere ulaşamaması.								
Stratejiler	Hazırlanacak program doğrultusunda her öğrencimiz ilkokul döneminde en az 1 kez ziyaret edilecek Veli paylaşım günleri düzenlenecek Velilerin bilgi düzeylerinin artırılması için eğitim faaliyetleri düzenlenecek								
Maliyet Tahmini	0								
Tespitler	Okulumuzda mazeretsiz devamsızlık oranı düşüktür.								
İhtiyaçlar	Okul-Aile işbirliğinin geliştirilmesi Veli eğitimleri								

- Amaç 1 (A1)** Eğitim ve öğretime erişim oranlarını artırarak eğitim kurumumuzun hedef kitlesini oluşturan her bireye ulaşmak
- Hedef 1.2 (H1.2)** Özel eğitim ve rehberliğe ihtiyaç duyan öğrencilerin %100'üne ulaşarak, eğitim gereksinimlerini karşılamak.

Tablo 27: 1. Amaç 2. Hedef Tablosu

HEDEFE İLİŞKİN GÖSTERGELER									
Sıra	Gösterge	Mevcut (2023)	Hedef (2028)	Sorumlu Birim					
PG 1.2.2	Destek Odası Sayısı (Toplam)	1	1	Öğretmenler Kurulu					
PG 1.2.3	Özel eğitim kapsamında tanılanmış öğrenci sayısı (Toplam)	23	30	Öğretmenler Kurulu					
PG 1.2.4	Okullarda rehberlik servisinden faydalanan öğrenci sayısı	900	1200	Öğretmenler Kurulu					
A1	Eğitim ve öğretime erişim oranlarını artırarak eğitimin hedef kitlesini oluşturan her bireye ulaşmak								
H1.2	Özel eğitime ve rehberliğe ihtiyaç duyan öğrencilerin %100'üne ulaşarak, eğitim ve rehberlik gereksinimlerini karşılamak								
Performans Göstergeleri	Hedef Etkisi (%)	2023 (MEVCUT)	2024	2025	2026	2027	2028	İzleme Sıklığı	Raporlama Sıklığı
PG 1.2.1	%20	1	1	1	1	1	1	6 ay	6 ay
PG 1.2.2	%30	1	1	1	1	1	1	6 ay	6 ay
PG 1.2.3	%10	67	65	65	65	65	65	6 ay	6 ay
PG 1.2.4	%40	900	1016	1050	1100	1150	1200	6 ay	6 ay
Sorumlu Birim	Öğretmenler Kurulu								
İşb. Yap. Birim(ler)	Zümre Öğretmenler Kurulu								
Riskler	“Özel eğitim” kavramı ile ilgili önyargılar Velilerin özel eğitim öğrencilerine yönelik çalışmaları reddetmesi								
Stratejiler	Özel eğitimin önemi hakkında bilgilendirme yapmak.								
Maliyet Tahmini	0								
İhtiyaçlar	Kurumlarla işbirliği, eğitim faaliyetlerinde uzman desteği								

Amaç 2 (A2) Temel eğitimde öğrencilerin kaliteli eğitime erişimleri fırsat eşitliği temelinde artırılarak bilişsel, duyuşsal ve fiziksel olarak çok yönlü gelişimleri sağlanacak ve temel hayat becerilerini edinmiş öğrenciler yetiştirilecektir.

Hedef 2.1 (H2.1) 2028 yılına kadar her öğrencimizin yerel, ulusal ve uluslararası düzeyde yarışma ve bilimsel proje çalışmalarına katılımını sağlamak.

Tablo 28: 2. Amaç 1. Hedef Tablosu

HEDEFE İLİŞKİN GÖSTERGELER										
Sıra	Gösterge							Mevcut (2023)	Hedef (2028)	Sorumlu Birim
PG 2.1.1	Erasmus+ Programlarına/Projelerine Katılan Öğretmen Sayısı							3	5	Proje Ekibi
PG 2.1.2	Müdürlük bünyesinde yerel düzeyde yürütülen proje sayısı							1	3	Proje Ekibi
PG 2.1.3	Bilimsel ve teknolojik çalışmalar kapsamında düzenlenen (şenlik, sergi, yarışma) faaliyet sayısı							1	3	Proje Ekibi
A2 Temel eğitimde öğrencilerin kaliteli eğitime erişimleri fırsat eşitliği temelinde artırılarak bilişsel, duyuşsal ve fiziksel olarak çok yönlü gelişimleri sağlanacak ve temel hayat becerilerini edinmiş öğrenciler yetiştirilecektir.										
H2.1	2028 yılına kadar her öğrencimizin yerel, ulusal ve uluslararası düzeyde yarışma ve bilimsel proje çalışmalarına katılımını sağlamak.									
Performans Göstergeleri	Hedef Etkisi (%)	2023 (MEVCUT)	2024	2025	2026	2027	2028	İzleme Sıklığı	Raporlama Sıklığı	
PG 2.1.1	%35	0	1	2	3	4	5	6 ay	6 ay	
PG 2.1.2	%35	1	1	2	2	3	3	6 ay	6 ay	
PG 2.1.3	%30	1	1	2	2	3	3	6 ay	6 ay	
Sorumlu Birim	Proje Ekibi									
İşb. Yap. Birim(ler)	Öğretmenler Kurulu									
Riskler	AB Fonlarında yapılması muhtemel kısıtlamalar									
Stratejiler	Öğretmenlerimizin tamamına proje hazırlama eğitimi verilecek Her öğrencimizin en az 1 yerel/ulusal/uluslararası proje çalışmasına katılımı sağlanacak Proje çalışmalarına öğrenci velilerinin katılımı sağlanacak									
Maliyet Tahmini	60.000									
Tespitler	Okulumuzun bağımsız bir bütçesinin olmaması Okul-Aile birliği gelirlerinin zorunlu ihtiyaçları karşılayacak miktarda olması									
İhtiyaçlar	Kurumlarla işbirliği, eğitim faaliyetlerinde uzman desteği									

Amaç 2 (A2) Temel eğitimde öğrencilerin kaliteli eğitime erişimleri fırsat eşitliği temelinde artırılarak bilişsel, duyuşsal ve fiziksel olarak çok yönlü gelişimleri sağlanacak ve temel hayat becerilerini edinmiş öğrenciler yetiştirilecektir.

Hedef 2.2 (H2.2) EBA kullanan öğrenci oranlarını %40'e, EBA kullanan öğretmen oranlarını %100'e çıkarmak

Tablo 29: 2. Amaç 2. Hedef Tablosu

HEDEFE İLİŞKİN GÖSTERGELER									
Sıra	Gösterge		Mevcut (2023)	Hedef (2028)	Sorumlu Birim				
PG 2.2.1	FATİH Projesi kapsamında eğitimcilerin verdiği kurslara katılan öğretmen sayısı		%60	%100	Kuzeykent Şehit İsmail Koç İlkokulu Müdürlüğü				
PG 2.2.2	EBA kullanan öğretmen oranı		%70	%100	Kuzeykent Şehit İsmail Koç İlkokulu Müdürlüğü				
PG 2.2.3	EBA kullanan öğrenci oranı		%20	%40	Kuzeykent Şehit İsmail Koç İlkokulu Müdürlüğü				
A2	Temel eğitimde öğrencilerin kaliteli eğitime erişimleri fırsat eşitliği temelinde artırılarak bilişsel, duyuşsal ve fiziksel olarak çok yönlü gelişimleri sağlanacak ve temel hayat becerilerini edinmiş öğrenciler yetiştirilecektir.								
H2.2	EBA kullanan öğrenci oranlarını %40'a, EBA kullanan öğretmen oranlarını %100'e çıkarmak								
Performans Göstergeleri	Hedef Etkisi (%)	2023 (MEVCUT)	2024	2025	2026	2027	2028	İzleme Sıklığı	Raporlama Sıklığı
PG 2.2.1	%75	%60	%60	%70	%80	%90	%100	6 ay	6 ay
PG 2.2.2	%15	%70	%75	%80	%85	%95	%100	6 ay	6 ay
PG 2.2.3	%10	%20	%25	%25	%30	%35	%40	6 ay	6 ay
Sorumlu Birim	Zümre Öğretmenler Kurulu								
İşb. Yap. Birim(ler)	Öğretmenler Kurulu								
Riskler	Her öğrencinin evinde internet altyapısı olmaması Teknolojinin kullanımı konusunda bilgi düzeyinin düşük olması								
Stratejiler	Teknolojinin verimli kullanımı konusunda öğrencilere ve velilere yönelik çalışmalar düzenlenecek Öğretmenlere EBA kullanımı konusunda bilgilendirme yapılacak Teknolojinin etkin ve verimli kullanımı ile ilgili öğrencilere ve velilere bilgilendirme yapılacak								
Maliyet Tahmini	0								
Tespitler	EBA kullanan öğretmen oranı beklenen seviyenin altındadır EBA kullanan öğrenci oranı beklenen seviyenin altındadır Tüm öğrencilerin evlerinde internet altyapısı ve bilgisayar bulunmamaktadır Veliler, teknolojik araçları (telefon, bilgisayar, tablet) "başından savma" aracı olarak görmektedirler Veliler, teknolojik araçları bilinçli kullanmayı öğretmek yerine "yasaklama" yöntemine başvurmaktadır								
İhtiyaçlar	Bilinçli teknoloji kullanımı eğitimlerinin düzenlenmesi EBA kullanımı ile ilgili bilgilendirme çalışmaları Teknolojinin bilinçli kullanımı konusunda öğrenci ve veli eğitimleri								

- Amaç 2 (A2)** Temel eğitimde öğrencilerin kaliteli eğitime erişimleri fırsat eşitliği temelinde artırılarak bilişsel, duyuşsal ve fiziksel olarak çok yönlü gelişimleri sağlanacak ve temel hayat becerilerini edinmiş öğrenciler yetiştirilecektir.
- Hedef 2.3 (H2.3)** Öğrencilerimizin sosyal ve duyuşsal gereksinimlerini karşılamak üzere her eğitim-öğretim kademesinde en az 1 kursa katılımlarını sağlamak.

Tablo 30: 2. Amaç 3. Hedef Tablosu

HEDEFE İLİŞKİN GÖSTERGELER										
Sıra	Gösterge						Mevcut (2023)	Hedef (2028)	Sorumlu Birim	
PG 2.3.1	Sanat, bilim, kültür ve spor alanlarından birinde en az bir kursa katılan öğrenci oranı						%60	%100	Öğretmenler Kurulu	
PG 2.3.2	Evinde/işyerinde ziyaret edilen öğrenci/veli oranı						%75	%85	Öğretmenler Kurulu	
PG 2.3.3	Öğrenci başına okunan kitap sayısı						40	70	Öğretmenler Kurulu	
A2	Temel eğitimde öğrencilerin kaliteli eğitime erişimleri fırsat eşitliği temelinde artırılarak bilişsel, duyuşsal ve fiziksel olarak çok yönlü gelişimleri sağlanacak ve temel hayat becerilerini edinmiş öğrenciler yetiştirilecektir.									
H2.3	Öğrencilerimizin sosyal ve duyuşsal gereksinimlerini karşılamak üzere her eğitim-öğretim kademesinde en az 1 kursa katılımlarını sağlamak									
Performans Göstergeleri	Hedef Etkisi (%)	2023 (MEVCUT)	2024	2025	2026	2027	2028	İzleme Sıklığı	Raporlama Sıklığı	
PG 2.3.1	% 40	%60	%70	%80	%90	%95	%100	6 ay	6 ay	
PG 2.3.2	%25	%75	%75	%80	%80	%80	%85	6 ay	6 ay	
PG 2.3.3	%35	40	45	50	55	60	70	6 ay	6 ay	
Sorumlu Birim	Öğretmenler Kurulu									
İşb. Yap. Birim(ler)	Proje Ekibi									
Riskler	“Eğitimde Başarı” kavramından yalnızca akademik başarının anlaşılması Eğitimcilerin yerel ve ulusal düzeyde yürütülen çalışmalara gönüllü olarak yeterli destek vermemesi Sosyal, kültürel ve sportif faaliyetlerle ilgili veri toplanamaması									
Stratejiler	Eğitim öğretim yılı içerisinde her öğrencimizin en az 1 sosyal faaliyete katılımı sağlanacak Her öğrencimiz ilkökul öğrenim hayatı boyunca en az 1 kez evinde ziyaret edilecek Bilinçli okuma ve yazma becerilerinin kazandırılması için “okuma ve yazma” temalı düzenli çalışmalar yapılacak Öğrencilerin akademik, sosyal ve duyuşsal becerilerinin uyumluluğu takip edilecek									
Maliyet Tahmini	0									
Tespitler	“Başarı” kavramı denince yalnızca akademik başarı anlaşılmaktadır Sosyal faaliyetlerde yalnızca belirli öğrenciler görev almaktadır Gönüllü öğretmenlere düşen iş yükü artmakta ve bu durum bıkkınlığa sebep olmaktadır Öğrenci velileri, sosyal faaliyetlerin her birinin belirli maliyete sahip olacağı şeklinde yanlış kaniya sahiptir Evde okuma ve yazma becerilerinin kazandırılması çalışmalarına çoğunlukla 1 ve 2. sınıfta yer verilmektedir									
İhtiyaçlar	Her öğrencinin katılım sağlayabileceği şekilde sosyal faaliyetler düzenlemek Okuma ve yazma becerileri ile ilgili çalışmaların tüm sınıf seviyelerine yayılması Anne, baba ve çocukların birlikte okumasını sağlayabilecek çalışmalar									

Amaç 2 (A2) Temel eğitimde öğrencilerin kaliteli eğitime erişimleri fırsat eşitliği temelinde artırılarak bilişsel, duyuşsal ve fiziksel olarak çok yönlü gelişimleri sağlanacak ve temel hayat becerilerini edinmiş öğrenciler yetiştirilecektir.

Hedef 2.4 (H2.4) Öğretmen ve yöneticilerimizin mesleki gelişim taleplerini değerlendirerek her yönetici ve öğretmenimizin plan döneminin her yılında en az 1 hizmetiçi eğitim faaliyetine katılımını sağlamak

Tablo 31: 2. Amaç 4. Hedef Tablosu

HEDEFE İLİŞKİN GÖSTERGELER										
Sıra	Gösterge						Mevcut (2023)	Hedef (2028)	Sorumlu Birim	
PG 2.4.1	Öğretmenlerimize yönelik, kurumun istekte bulunduğu hizmetiçi eğitim faaliyeti (kurs, seminer vb.) sayısı						0	2	Okul Yönetimi	
PG 2.4.2	Yöneticilerimize yönelik, kurumun istekte bulunduğu hizmetiçi eğitim faaliyeti (kurs, seminer vb.) sayısı						0	2	Okul Yönetimi	
A2	Temel eğitimde öğrencilerin kaliteli eğitime erişimleri fırsat eşitliği temelinde artırılarak bilişsel, duyuşsal ve fiziksel olarak çok yönlü gelişimleri sağlanacak ve temel hayat becerilerini edinmiş öğrenciler yetiştirilecektir.									
H2.4	Öğretmen ve yöneticilerimizin mesleki gelişim taleplerini değerlendirerek her yönetici ve öğretmenimizin plan döneminin her yılında en az 1 hizmetiçi eğitim faaliyetine katılımını sağlamak									
Performans Göstergeleri	Hedef Etkisi (%)	2023 (MEVCUT)	2024	2025	2026	2027	2028	İzleme Sıklığı	Raporlama Sıklığı	
PG 2.4.1	%50	0	0	1	1	1	2	6 ay	6 ay	
PG 2.4.2	%50	0	0	1	1	1	2	6 ay	6 ay	
Sorumlu Birim	Okul Yönetimi									
İşb. Yap. Birim(ler)	Öğretmenler Kurulu									
Riskler	Öğretmen ve yöneticilerin eğitim faaliyetlerinde gönüllü olmaması									
Stratejiler	Hizmet içi eğitim faaliyetlerinden öğretmen ve yöneticilerin görüşleri alınacak Kurumsal kültürün oluşturulması için okul-aile ilişkilerinde etkin işbirliği yöntemleri geliştirilecek									
Maliyet Tahmini	0									
Tespitler	Hizmet içi eğitim faaliyetleri çoğunlukla resen düzenlenmektedir Hizmet içi eğitim faaliyetleri ders saatlerinin dışında düzenlendiği için katılımcılarda isteksizliğe sebep olmaktadır.									
İhtiyaçlar	Paydaş görüşlerinin değerlendirilmesi, işbirliğinin geliştirilmesi									

Amaç 3 (A3) Eğitim ortamlarının fiziki imkanları geliştirilecektir.

Hedef 3.1 (H3.1) Güvenli ve sosyal bir okul ortamı oluşturmak için özel grupların ihtiyaçlarını da dikkate alarak fiziksel ortamların güvenlik ve hijyen standartlarını %100'e çıkarmak

Tablo 32: 3. Amaç 1. Hedef Tablosu

HEDEFE İLİŞKİN GÖSTERGELER										
Sıra	Gösterge	Mevcut (2023)	Hedef (2028)							Sorumlu Birim
PG 3.1.1	Kurum Acil Durum Planı sayısı	1	1							Okul Yönetimi
PG 3.1.2	Güvenlik kamerası sistemi sayısı	34	34							Okul Yönetimi
PG 3.1.3	Güvenlik görevlisi sayısı	1	2							Okul Yönetimi
A3	Eğitim ortamlarının fiziki imkanları geliştirilecektir.									
H3.1	Güvenli ve sosyal bir okul ortamı oluşturmak için özel grupların ihtiyaçlarını da dikkate alarak fiziksel ortamların güvenlik ve hijyen standartlarını %100'e çıkarmak									
Performans Göstergeleri	Hedef Etkisi (%)	2023 (MEVCUT)	2024	2025	2026	2027	2028	İzleme Sıklığı	Raporlama Sıklığı	
PG 3.1.1	%20	1	1	1	1	1	1	6 ay	6 ay	
PG 3.1.2	%40	34	34	34	34	34	34	6 ay	6 ay	
PG 3.1.3	%40	1	1	1	2	2	2	6 ay	6 ay	
Sorumlu Birim	Okul Yönetimi									
İşb. Yap. Birim(ler)	Öğretmenler Kurulu									
Riskler	Güvenlik görevlisi ihtiyacının karşılanabilmesi için Okul-Aile Birliği bütçesinin yetersizliği									
Stratejiler	Okul güvenlik sistemi araçlarının bakım, onarım ve güncellemeleri yapılacak.									
Maliyet Tahmini	40.000									
Tespitler	Okul güvenliği için eksik									
İhtiyaçlar	Okulun mali kaynaklarını artırıcı faaliyetlerin yapılması(kermes vb.)									

Amaç 3 (A3) Eğitim ortamlarının fiziki imkanları geliştirilecektir.

Hedef 3.2 (H3.2) Kurumumuzun okul sporları kapsamında sportif alanlarını geliştirmek.

Tablo 33: 3. Amaç 2. Hedef Tablosu

HEDEFE İLİŞKİN GÖSTERGELER				
Sıra	Gösterge	Mevcut (2023)	Hedef (2028)	Sorumlu Birim
PG 3.2.1	Okul Bahçesindeki geleneksel çocuk oyunları şekillerini yenilemek.	5	15	Okul Yönetimi
PG 3.2.2	Mevcut basketbol sahasının bakımının yapılması	1	1	Okul Yönetimi
PG 3.2.3	Eksik spor malzemelerinin tamamlanması	5	10	Okul Yönetimi

Amaç 3 (A3)	Eğitim ortamlarının fiziki imkanları geliştirilecektir.								
Hedef 3.2 (H3.2)	Kurumumuzun okul sporları kapsamında sportif alanlarını geliştirmek.								
Performans Göstergeleri	Hedef Etkisi (%)	2023 (MEVCUT)	2024	2025	2026	2027	2028	İzleme Sıklığı	Raporlama Sıklığı
PG 3.2.1	%40	5	5	10	12	14	15	6 ay	6 ay
PG 3.2.2	%20	0	0	0	1	1	1	6 ay	6 ay
PG 3.2.3	%40	5	6	7	8	9	10	6 ay	6 ay
Sorumlu Birim	Okul Yönetimi								
İşb. Yap. Birim(ler)	Öğretmenler Kurulu								
Riskler	Okulun maddi imkânlarından dolayı yapılamaması.								
Stratejiler	Okul-Aile işbirliği geliştirilecek								
Maliyet Tahmini	42.000								
Tespitler	Okulun bahçe alanının yeterli büyüklükte olması.								
İhtiyaçlar	Okul-Aile işbirliği ile okula gelir getirici faaliyetlerde bulunulması.								

4.5. Maliyetlendirme

Tahmini Kaynaklar Analizinden yararlanılarak kurumumuzun 5 yıllık hedeflerine ulaşılabilmesi için planlanan faaliyetlerin Tahmini Maliyet Analizi yapılmıştır.

Tablo 34: 2024-2028 Stratejik Plan Faaliyet/Proje Maliyetlendirme Tablosu

	Planın 1. Yılı	Planın 2. Yılı	Planın 3. Yılı	Planın 4. Yılı	Planın 5. Yılı	Toplam Maliyet
A1						
H1.1	0	0	0	0	0	0
H1.2	0	0	0	0	0	0
A2						
H2.1	12.000	12.000	12.000	12.000	12.000	60.000
H2.2	0	0	0	0	0	0
H2.3	0	0	0	0	0	0
H2.4	0	0	0	0	0	0
A3						
H3.1	8.000	8.000	8.000	8.000	8.000	40.000
H3.2	8.000	8.000	8.000	8.000	10.000	42.000
Genel Yönetim Giderleri	5.000	5.000	5.000	5.000	5.000	25.000
TOPLAM	33.000	33.000	33.000	33.000	35.000	167.000



ANKARA - ALTINDAĞ
İLÇE MİLLÎ EĞİTİM MÜDÜRLÜĞÜ

V. BÖLÜM

İZLEME VE DEĞERLENDİRME

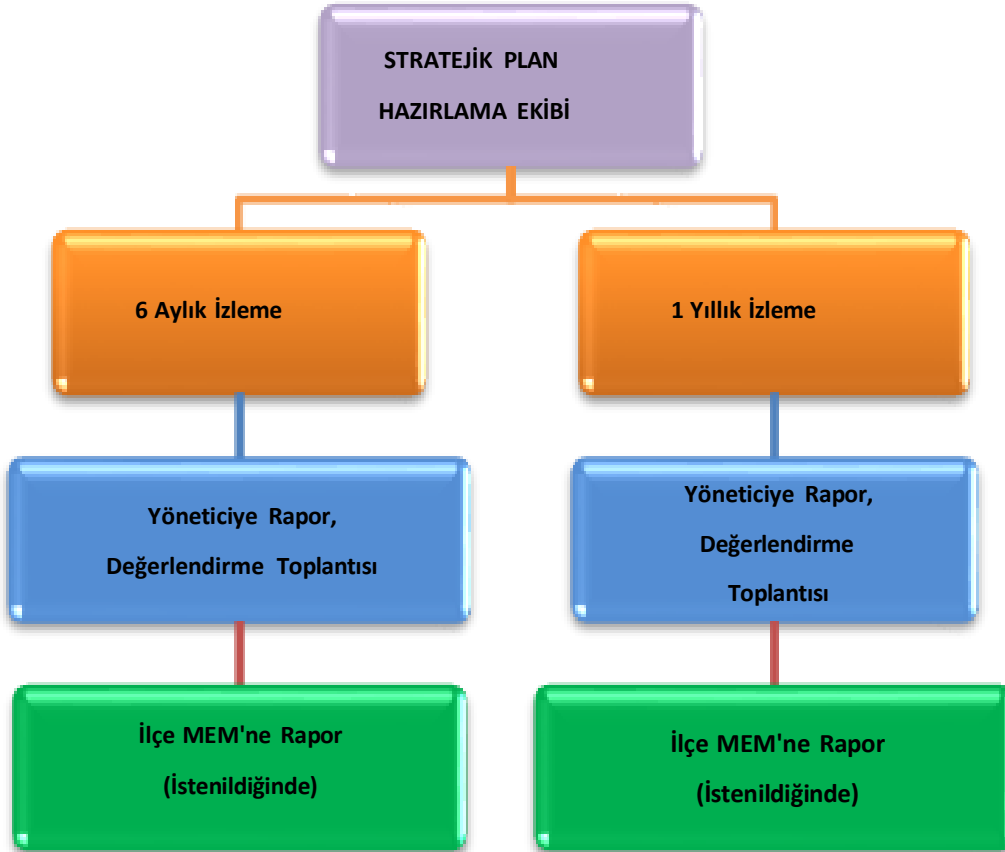


2024-2028
Stratejik **PLAN**

BÖLÜM V: İZLEME VE DEĞERLENDİRME

Müdürlüğümüzün 2024-2028 Stratejik Planı İzleme ve Değerlendirme sürecini ifade eden İzleme ve Değerlendirme Modeli hazırlanmıştır. Müdürlüğümüzün Stratejik Plan İzleme- Değerlendirme çalışmaları eğitim-öğretim yılı çalışma takvimi de dikkate alınarak 6 aylık ve 1 yıllık sürelerde gerçekleştirilecektir. 6 aylık sürelerde rapor hazırlanacak ve değerlendirme toplantısı düzenlenecektir. İzleme-değerlendirme raporu, istenildiğinde İlçe Milli Eğitim Müdürlüğü'ne gönderilecektir. Ayrıca ilçemizin Mülki İdari Amirine sunulacaktır. 1 yıllık izleme-değerlendirme çalışmaları, Stratejik Planımızda yer alan hedeflerin yıllık düzeyde ifade edildiği Performans Programı ve yılsonunda gerçekleşme düzeylerinin belirlendiği Faaliyet Raporu hazırlanarak yapılacaktır.

Tablo 35: İzleme ve Değerlendirme Tablosu



EKLER

Tablo İsmi	Sayfa
Tablo 1: Strateji Geliştirme Kurulu ve Stratejik Plan Ekibi Tablosu	9
Tablo 2: Mevzuat Analizi Tablosu	14
Tablo 3: Üst Politika Belgelerinin Analizi Tablosu	16
Tablo 4: Faaliyet Alanlar/Ürün ve Hizmetler Tablosu	17
Tablo 5: Paydaş Sınıflandırma Matrisi	18
Tablo 6: Paydaş Önceliklendirme Matrisi	19
Tablo 7: Paydaş Ürün-Hizmet Matrisi	20
Tablo 8: Öğrenci Anketi Sonuçları	22
Tablo 9: Öğretmen Anketi Sonuçları	23
Tablo 10: Veli Anketi Sonuçları	24
Tablo 11: Okul/Kurum İçi Analiz İçerik Tablosu	25
Tablo 12: Çalışanların Görev Dağılımı Tablosu	27
Tablo 13: Okul/Kurum Rehberlik Hizmetleri Tablosu	27
Tablo 14: Teknolojik Kaynaklar Tablosu	28
Tablo 15: Fiziki Mekân Durumu Tablosu	28
Tablo 16: Kaynak Tablosu	29
Tablo 17: Gelir-Gider Tablosu	29
Tablo 18: İstatistiki Veriler Tablosu	30
Tablo 19: Dış Çevre Analizi Tablosu	31
Tablo 20: GZFT Analizi Güçlü Yönler Tablosu	32
Tablo 21: GZFT Analizi Zayıf Yönler Tablosu	33
Tablo 22: GZFT Analizi Fırsatlar Tablosu	34
Tablo 23: GZFT Analizi Tehditler Tablosu	35
Tablo 24: Tespit ve İhtiyaçların Belirlenmesi Tablosu	37
Tablo 25: Amaç, Hedef ve Stratejilerin Belirlenmesi	42

Tablo 26: 1. Amaç 1. Hedef Tablosu	43
Tablo 27: 1. Amaç 2. Hedef Tablosu	44
Tablo 28: 2. Amaç 1. Hedef Tablosu	45
Tablo 29: 2. Amaç 2. Hedef Tablosu	46
Tablo 30: 2. Amaç 3. Hedef Tablosu	47
Tablo 31: 2. Amaç 4. Hedef Tablosu	48
Tablo 32: 3. Amaç 1. Hedef Tablosu	49
Tablo 33: 3. Amaç 2. Hedef Tablosu	49
Tablo 34: 2024-2028 Stratejik Planı Faaliyet/Proje Maliyetlendirme Tablosu	50
Tablo 35: İzleme ve Değerlendirme Tablosu	52